

# Programma Sociaal Domein



## Inleiding

Het sociaal domein is volop in beweging, ook in Twenterand. Met het sociaal domein bedoelen we de zorg en ondersteuning, werk en inkomen, (passend) onderwijs en overig preventief beleid rond jeugd en gezondheid. Deze onderwerpen vormen dit programma. Dit programma streeft er naar dat onze inwoners zo veel mogelijk zelf hun dagelijkse dingen kunnen doen en participeren én daar zelf over regie over voeren. Zowel thuis, in de buurt, bij een vereniging of organisatie of in het werk. Waar dat niet lukt worden inwoners hierbij geholpen of ondersteund. We zijn als gemeente een vangnet voor kwetsbare inwoners. De inhoudelijke visie voor dit programma staat in onze nieuwe integrale beleidsnota Sociaal Domein 2019-2022.

Onze programma-opgave wordt in hoofdlijnen omschreven als de focus op inhoudelijke vernieuwing met een andere cultuur en werkwijzen in het sociale domein. Dit heet met een ander woord ook wel de transformatie van het sociaal domein. We zijn op weg naar een duurzaam vernieuwd en betaalbaar sociaal stelsel en zorglandschap. Vernieuwen en besparen gaan hand in hand. We realiseren samen met partners vrij toegankelijke voorzieningen op maat, bevorderen innovatie en ondersteunen de eigen kracht van individuen en gezinnen. In ons Transformatieprogramma sociaal domein is dit nader uitgewerkt.

Transformeren is nodig want ondertussen is er ook een stevige financiële opgave. Er is er nog geen structurele financiering vanuit het Rijk en komt er een herverdeling van rijksmiddelen aan, hetgeen een groot risico is in het meerjarenbeeld. Met de aanwezige kostenstijgingen is bijsturing daarom nog steeds urgent. Hierbij kijken we naar preventie, de rol van een ieder waaronder de gemeente en integrale oplossingen op maat (1 gezin, 1 plan, 1 regie) en vooral ook samenwerking in en buiten het sociale domein.

# Doelenboom Sociale Zaken

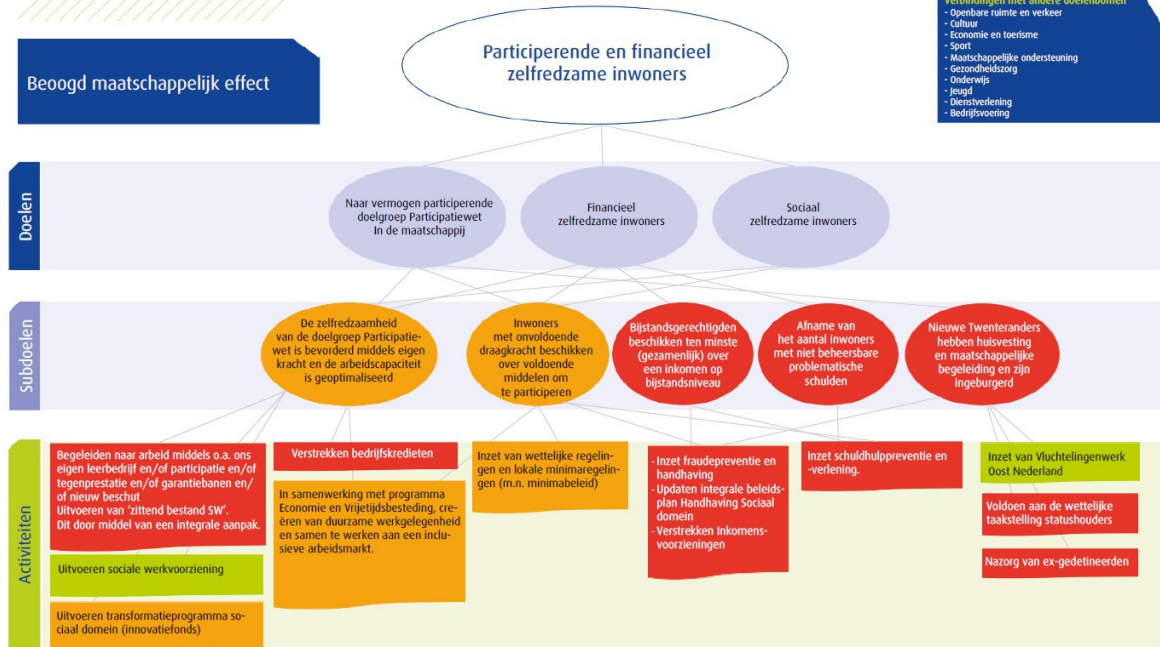
## Doelenboom

Sociale zaken | 2020



Beoogd maatschappelijk effect

- Verbindingen met andere doelenbomen
- Openbare ruimte en verkeer
  - Cultuur
  - Economie en toerisme
  - Sport
  - Maatschappelijke ondersteuning
  - Gezondheidszorg
  - Ouderenzorg
  - Jeugd
  - Dienstverlening
  - Bedrijfsvoering



## Inhoudelijk perspectief

Belangrijkste focus is dat inwoners meedoen en financieel zelfredzaam zijn. Veel inwoners met een kwetsbare arbeidsmarktpositie komen nog steeds moeilijk of niet aan de slag. In Twenterand is de werkgelegenheid de afgelopen jaren toegenomen. Daarbij is de werkloosheid afgenomen tot 4% in Twenterand. De banengroei is omvangrijk genoeg om de werkloosheid te laten dalen, maar niet sterk genoeg om kansen aan iedereen te bieden. Er zijn nog (te) veel inwoners met een kwetsbare arbeidsmarktpositie.

De gemeente Twenterand wil een inclusieve arbeidsmarkt realiseren. Hierin wordt iedereen met arbeidsvermogen in staat gesteld om mee te doen op de arbeidsmarkt. Om dit te realiseren moeten organisaties en ondernemers inclusief gaan denken en inwoners zoveel mogelijk in staat stellen om een bijdrage te leveren. Dit ook als het gaat om duurzame plekken voor mensen met een arbeidsbeperking of (grote) afstand tot de arbeidsmarkt. Hiervoor is draagvlak en creativiteit nodig. Het lokale minimabeleid helpt de inwoners met minder budget om bijvoorbeeld te kunnen sporten of een bezoek te brengen aan het museum maar ook wanneer er schulden zijn, het voorkomen van schulden of hulp bij de betaling van bijzondere kosten van het bestaan. Het minimabeleid biedt ondersteuning zodat iedere inwoner mee kan doen.

## Beoogd maatschappelijk effect

Participerende en financieel zelfredzame inwoners

### Doel: Naar vermogen participerende doelgroep Participatiewet In de maatschappij

Het doel van de Participatiewet is om mensen zoveel mogelijk te laten participeren op de reguliere arbeidsmarkt. De gemeente kan voor iedereen dezelfde instrumenten en voorzieningen inzetten. Hierbij wordt zoveel mogelijk uitgegaan van de eigen kracht van de inwoner.

### Doel: Financieel en sociaal zelfredzame inwoners

Het hebben van werk of een zinvolle dagbesteding is een van de dingen die meedoen in de samenleving mogelijk kan maken. Het zorgt voor ritme en structuur en het geeft eigenwaarde. We willen dat elke inwoner van de gemeente Twenterand de mogelijkheid krijgt om naar vermogen mee te

doen aan de samenleving. We ondersteunen inwoners die niet zelf in hun levensonderhoud kunnen voorzien met een uitkering. Voor de meest kwetsbaren uit onze samenleving ligt er een opgave wat betreft het vinden van passend werk.

Kinderen moeten zich kunnen ontplooiën, hun eigen mogelijkheden ontdekken en ontwikkelen en volop mee kunnen doen in de samenleving. Belangrijk is dat zij perspectief houden op een gelukkig leven. Elk kind moet niet alleen kunnen beschikken over voedsel, kleding en andere basisbehoeften, maar moet ook mee kunnen op schoolreis, lid van de bibliotheek kunnen worden en bijvoorbeeld wekelijks kunnen sporten of muziek maken.

### **Subdoel: De zelfredzaamheid van de doelgroep participatiewet is bevorderd middels eigen kracht en de arbeidscapaciteit is geoptimaliseerd**

#### **Activiteiten**

- Begeleiden naar arbeid middels o.a. ons eigen leerbedrijf en/of participatie en/of tegenprestatie en/of garantiebanen en/of nieuw beschut
- In samenwerking met programma Economie en Vrijtijdsbesteding, creëren van duurzame werkgelegenheid en samen te werken aan een inclusieve arbeidsmarkt.
- **ONTWIKKELING: Uitvoeren sociale werkvoorziening**  
De gemeenten zijn verantwoordelijk voor alle mensen met arbeidsvermogen die ondersteuning nodig hebben. Tevens stromen er geen mensen meer in de Wsw, waardoor (naar verwachting) de SW populatie jaarlijks gemiddeld met 6% vermindert. In anticipatie hierop wordt de GR afgeslankt door bijvoorbeeld het afstoten van vastgoed.  
Vanaf eind 2016 is er gewerkt aan de vorming van een maatschappelijke onderneming door SOWECO om zo het negatieve resultaat deels op te vangen. Een van de stappen in de vorming van een maatschappelijke onderneming is onderzoek naar het aandeelhouderschap van SOWECO NV. Door het onderzoek naar het aandeelhouderschap goed uit te werken worden de kosten in beeld gebracht en zal een goed onderbouwde keuze worden voorgelegd. De uitkomsten van het onderzoek worden verwacht in de tweede helft van 2019.  
Het gaat hier om een zeer kwetsbare doelgroep, bij de ontwikkelingen wordt hiermee rekening gehouden.
- Uitvoeren ontwikkelprogramma transformatie sociaal domein
- Uitvoeren van 'zittend bestand SW' dit door middel van een integrale aanpak
- Verstrekken bedrijfskredieten

### **Subdoel: Inwoners met onvoldoende draagkracht beschikken over voldoende middelen om te participeren**

De gemeente Twenterand heeft met de investering van het Minimabeleid de afgelopen jaren een stevige basis neergezet. De komende jaren richten we ons op met name op preventie en nieuwe verbindingen.

#### **Activiteiten**

- In samenwerking met programma Economie en Vrijtijdsbesteding, creëren van duurzame werkgelegenheid en samen te werken aan een inclusieve arbeidsmarkt.

- Inzet fraudepreventie en handhaving
- Inzet schuldhulppreventie en -verlening.
- **ONTWIKKELING Updaten integrale beleidsplan Handhaving Sociaal Domein**  
 Het integrale beleidsplan Handhaving Sociaal Domein loopt tot 2021 en zal dus in 2020 vernieuwd gaan worden.  
 Het blijft wenselijk dat het plan alle domeinen van het Sociaal Domein betreft. De gekozen beleidslijnen, met als drie speerpunten: Handhaving is een natuurlijk onderdeel van de integrale dienstverlening, fraude mag niet lonen en de gemeente Twenterand is een rechtvaardige en sociale gemeente zullen wederom weer de basis zijn om het beleid ook in de kalenderjaren 2021 en volgende te continueren. Uiteraard worden de ervaringen van de afgelopen jaren ingebracht bij het updaten van het plan.
- **Verstrekken inkomensvoorzieningen**
- **Inzet van wettelijke regelingen ( m.n. minimabeleid)**  
 De intensivering van het gebruik van het Minimabeleid (meedoen regeling, schoolpakket, jeugd- sport- en cultuurfonds) en een groter beroep op bijzondere bijstand (met name bewindvoeringskosten) de afgelopen vier 4 jaar is terug te zien in de uitgaven op het budget voor minima. Het is ons sociale beleid om oog te hebben voor de doelgroep minima en tevens een open einde regeling. De uitgaven stijgen sneller dan verwacht en volgens onze prognose is de reserve minimabeleid in 2020 niet meer toereikend. In de begroting wordt conform Kadernota voor 2020 een bedrag van € 80.000 opgenomen om toe te voegen aan minimabeleid en voor de jaren daarna € 100.000.
- **Uitvoeren transformatieprogramma sociaal domein (Innovatiefonds)**  
 De afgelopen 1,5 jaar heeft de gemeente Twenterand geïnvesteerd in innovatieve ideeën uit de samenleving. Dit heeft geresulteerd in een groot aantal initiatieven uit de samenleving. In totaal hebben er tot nu 3 aanvraagrondes plaats gevonden waarbij in totaal 21 aanvragen zijn binnen gekomen. Niet alle aanvragen voldeden aan de gestelde criteria, maar gelukkig het overgrote deel wel. En wel in zo'n mate dat er in elke ronde aanvragen zijn afgewezen omdat het subsidieplafond in die ronde anders overschreden zou worden. In 2019 staat bij de stand van zakennotitie al een inhoudelijke evaluatie. Bovenstaande cijfers laten al zien dat er veelvuldig gebruik gemaakt wordt van het Innovatiefonds. Het Innovatiefonds biedt vele kansen voor de inwoners van Twenterand. De incidentele kosten bedrage € 75.000 en zijn reeds goedgekeurd via de Kadernota 2020.

**Subdoel: Bijstandsgerechtigden beschikken ten minste (gezamenlijk) over een inkomen op bijstandsniveau**

**Activiteiten**

- Inzet fraudepreventie en handhaving
- Inzet schuldhulppreventie en -verlening.
- **ONTWIKKELING Updaten integrale beleidsplan Handhaving Sociaal Domein**  
 Het integrale beleidsplan Handhaving Sociaal Domein loopt tot 2021 en zal dus in 2020 vernieuwd gaan worden.  
 Het blijft wenselijk dat het plan alle domeinen van het Sociaal Domein betreft. De gekozen beleidslijnen, met als drie speerpunten: Handhaving is een natuurlijk onderdeel van de integrale dienstverlening, fraude mag niet lonen en de gemeente Twenterand is een rechtvaardige en sociale gemeente zullen wederom weer de basis zijn om het beleid ook in de kalenderjaren 2021 en volgende te continueren. Uiteraard worden de ervaringen van de afgelopen jaren ingebracht bij het updaten van het plan.

- Verstrekken inkomensvoorzieningen

**Subdoel: Afname van het aantal inwoners met niet beheersbare problematische schulden**

**Activiteiten**

- Inzet schuldhulppreventie en -verlening.

**Subdoel: Nieuwe Twenteranders hebben huisvesting en maatschappelijke begeleiding en zijn ingeburgerd**

**Activiteiten**

- Inzet fraudepreventie en handhaving

- **Nazorg van ex-gedetineerden**

Er ligt een gemeentelijke verantwoordelijkheid op zes leefgebieden, te weten:

1. Identiteitsbewijs
2. Inkomen
3. Onderdak
4. Schuldhulpverlening
5. Psychosociale begeleiding
6. Arbeidsmarkttoeleiding

Voor kalenderjaren 2020 en volgende continueren wij de integrale samenwerking binnen het Sociale Domein, met als doel de gemeentelijke verantwoordelijkheid waar te maken op het gebied van nazorg voor ex-gedetineerden.

- **ONTWIKKELING Updaten integrale beleidsplan Handhaving Sociaal Domein**

Het integrale beleidsplan Handhaving Sociaal Domein loopt tot 2021 en zal dus in 2020 vernieuwd gaan worden.

Het blijft wenselijk dat het plan alle domeinen van het Sociaal Domein betreft. De gekozen beleidlijnen, met als drie speerpunten: Handhaving is een natuurlijk onderdeel van de integrale dienstverlening, fraude mag niet lonen en de gemeente Twenterand is een rechtvaardige en sociale gemeente zullen wederom weer de basis zijn om het beleid ook in de kalenderjaren 2021 en volgende te continueren. Uiteraard worden de ervaringen van de afgelopen jaren ingebracht bij het updaten van het plan.

- **ONTWIKKELING: Inzet van Vluchtelingenwerk Oost Nederland**

Vluchtelingenwerk Oost Nederland (=VWON) zet zich in voor het meedoen op alle gebieden van de nieuwe Twenteranders in onze gemeente. De samenwerking met Vluchtelingenwerk Oost Nederland is vastgelegd in een prestatieovereenkomst. Voor de kalenderjaren 2020 en volgende zal de gemeente, VWON en ketenpartners invulling moeten geven aan de nieuwe Wet Inburgering. Gelet op de wijzigingen in de wet, zal nog meer moeten worden ingezet op de zogeheten duale trajecten, een combinatie van werk en het leren van de Nederlandse taal. In hoeverre de rijksbijdrage toereikend zal zijn is nog niet bekend.

- Verstrekken inkomensvoorzieningen

- **Voldoen aan de wettelijke taakstelling statushouders**

De doelstelling van de gemeente Twenterand is om te voldoen aan de wettelijke taakstelling statushouders. Belangrijk daarbij is en blijft de samenwerking met Vluchtelingenwerk Oost Nederland, COA, Mijande en andere (lokale) ketenpartners zoals de St. Boot en de St. Manna.

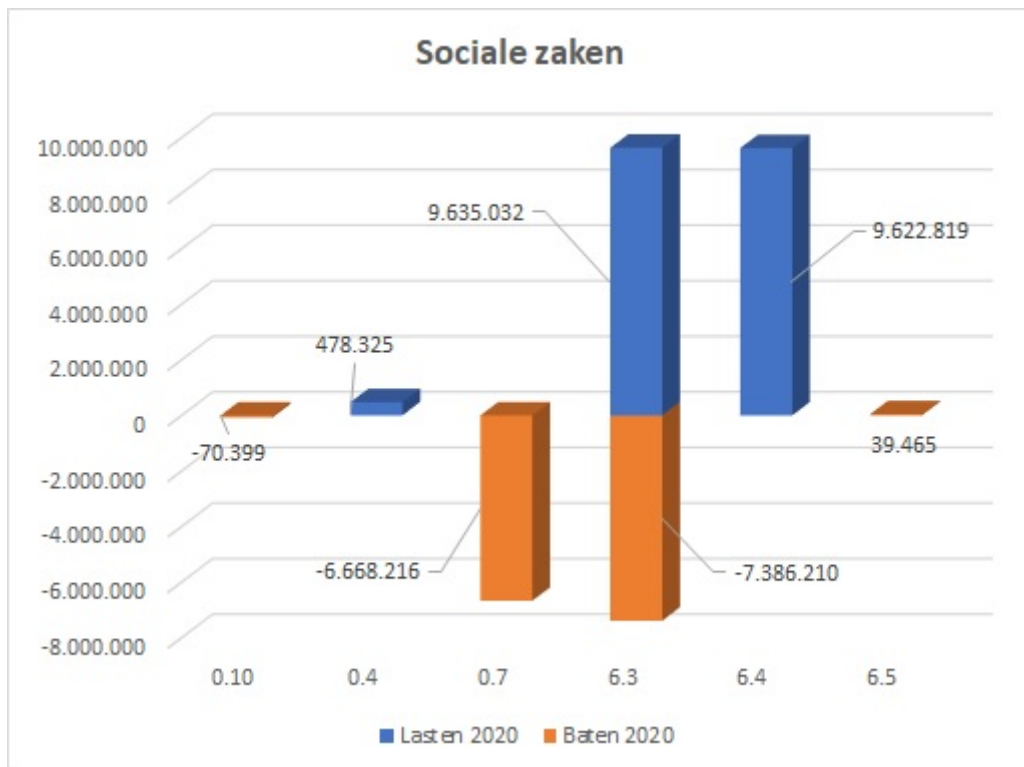
### Metingen en verplichte indicatoren

Personen met een bijstandsuitkering ( per 1000 inwoners)

Personen met een lopend reïntegratietraject (15-65 jr. per 1000 inw.)

Beleidsdoelen	Begroot 2020	Begroot 2019	2018	2017	2016	Bron
<b>Naar vermogen participerende (niet) uitkeringsgerechtigden</b>						
Aantal uitkeringsgerechtigden* (participatiewet)	460	480	462	511(01-7)	489 (31/5)	CIV
Aantal uitkeringsgerechtigden (IOAW/IOAZ)	25	30	25	36(01/07)	38 (31/5)	CIV
Aantal activeringstrajecten	380	400	366	490	434 (31/5)	CIV
Aantal Wsw 'zittend bestand' in arbeidsjaren	267	267	267	285 (01-07)	295	-
Aantal taakstelling vergunninghouders	24	28	50	65 (31-12)	40 (31/5)	-
<b>Financieel zelfredzame inwoners</b>						
Aantal aanvragen bijzondere bijstand	450	248 (01-07)	471	275(01-07)	169 (31/5)	CIV
Aantal personen die uitgestroomd zijn naar werk	70	70	76	62	26 (31/5)	CIV
Aantal aanvragen inkomenstoeslag	270	300	307	257	128 (31/5)	CIV
Aantal personen die beroep doen op de studietoelage	9	5	11	2 (01-07)	2 (31/5)	CIV
<b>Sociaal zelfredzame inwoners</b>						
Aantal personen die beroep doen op de Meedoenregeling	400	400	400	400	147 (31/5)	CIV
Aantal personen die beroep doen op de jeugd sport en cultuurfonds	165	163	105	105	56	extern
Beschut werk	14	11	5	5	-	-
Aantal kinderen schoolpakket	85	60	60	60	-	Interne systemen

## Financieel overzicht



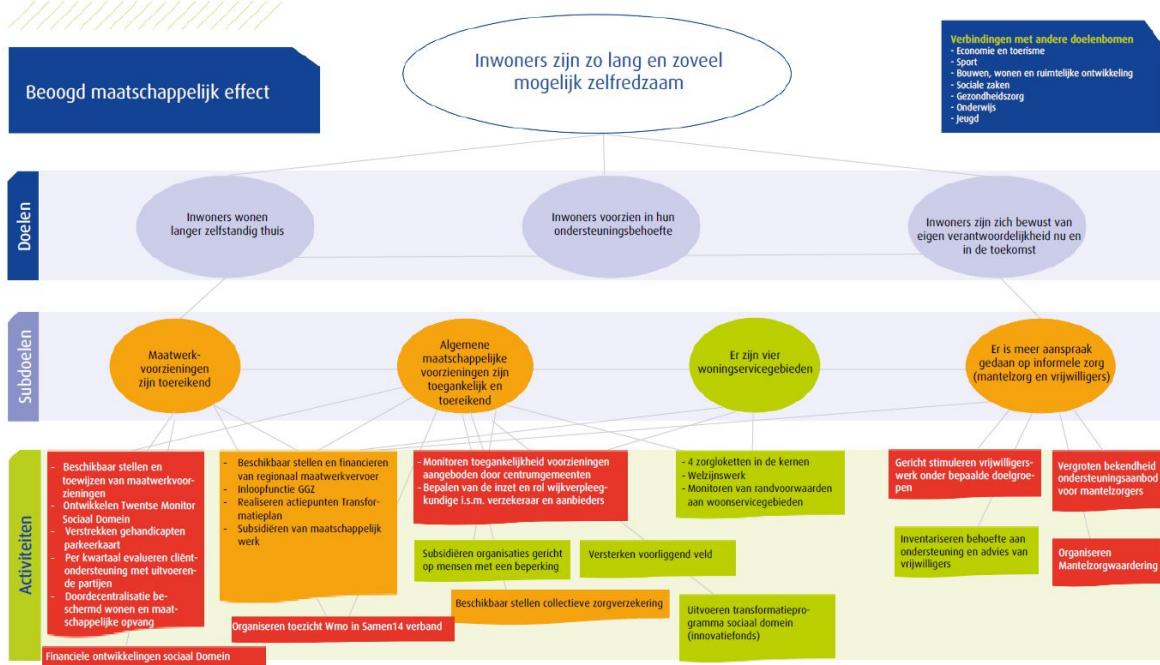
- 0.10 Mutaties reserves
- 0.4 Overhead
- 0.7 Algemene uitkeringen en overige uitkeringen gemeentefonds
- 6.3 Inkomensregelingen
- 6.4 Begeleide participatie
- 6.5 Arbeidsparticipatie



# Doelenboom Maatschappelijke ondersteuning

## Doelenboom

Maatschappelijke ondersteuning | 2020



## Inhoudelijk perspectief

In de komende jaren wordt als ontwikkeling gezien de vergrijzing, het langer zelfstandig wonen en het toenemen van (rijks)taken op lokaal niveau. Zoals de doordecentralisatie van beschermd wonen en maatschappelijke opvang in 2021. De financiële opgaven op het gebied van de decentralisaties zijn voor de aankomende jaren fors en brengen grote risico's met zich mee. Daarom zijn we al geruime tijd bezig met vernieuwing en verandering, transformatie. Inwoners worden gestimuleerd en ondersteund om nog meer op eigen kracht en samen met het eigen netwerk te komen tot oplossingen. De inwoner en zijn omgeving staan daarbij centraal. We stimuleren inwoners om hun eigen mogelijkheden en verantwoordelijkheden in te zetten. Door een toename van de eigen kracht en samen kracht, wordt in de toekomst minder aanspraak gemaakt op maatwerkvoorzieningen en wordt meer beroep gedaan op vrij toegankelijke voorzieningen in het 'voorveld'. Het inzetten van preventie en het versterken van het voorveld blijft een belangrijke opdracht voor de komende jaren. Het is belangrijk dat inwoners de weg naar vrij toegankelijke voorzieningen weten te vinden. De rol van de gemeente is om ondersteuning te blijven bieden daar waar het echt nodig is. De transformatie betreft niet alleen de inwoners, maar ook instellingen en onze eigen organisatie. De organisatieontwikkeling is mede ingegeven door de beweging in het sociaal domein. Regie én samenwerking lokaal en regionaal zijn nodig om deze opgave het hoofd te bieden. Een integrale aanpak met jeugd en welzijn, maar ook met participatie is nodig om te zorgen dat kennis en ervaring uit deze domeinen optimaal worden benut om maatschappelijk winst te bereiken. Met de komst van het Twents model in 2019 werken we meer resultaatgericht en kunnen we meer maatwerk bieden voor de inwoner. Door afnemende rijksmiddelen en toenemende kosten is het financiële meerjarenperspectief voor het sociaal domein somber. Het geeft noodzaak tot een bijsturing in het sociaal domein. In 2018 is de integrale beleidsnota sociaal domein vastgesteld, met daarin de volgende thema's: omkijken naar elkaar, economisch vitale inwoners, iedereen doet mee en thuis is het fijn en veilig. Deze thema's dragen bij aan verdere transformatie van het sociaal domein en om de grote financiële tekorten te beperken.

## Beoogd maatschappelijk effect

Inwoners zijn zo lang en zoveel mogelijk zelfredzaam

## **Doel: Inwoners wonen langer zelfstandig thuis**

Wij streven als Twenterand na dat inwoners zo lang mogelijk zelfredzaam blijven. Daartoe werken we er aan om de inwoners zo lang dit mogelijk en wenselijk is zelfstandig thuis te laten wonen. We voorzien zo goed mogelijk, direct of indirect, in de diverse ondersteuningsbehoeften van inwoners. We zorgen voor goed ingerichte woonservicegebieden. We ondersteunen mantelzorgers en vrijwilligers om in dit doel te voorzien.

## **Doel: Inwoners voorzien in hun ondersteuningsbehoefte**

Het doel van de Wet maatschappelijke ondersteuning (Wmo) is dat inwoners worden voorzien in hun ondersteuningsbehoefte. Inwoners worden gestimuleerd en ondersteund om nog meer op eigen kracht en samen met het eigen netwerk te komen tot oplossingen. De inwoner en zijn omgeving staan daarbij centraal. We stimuleren inwoners op hun eigen mogelijkheden en verantwoordelijkheden in te zetten. Daar waar nodig zetten we een maatwerkvoorziening in om in de ondersteuningsbehoefte van de inwoner te voorzien.

## **Doel: Inwoners zijn zich bewust van eigen verantwoordelijkheid nu en in de toekomst**

We bevorderen het bewustzijn onder de inwoners van hun eigen verantwoordelijkheden en bevoegdheden. Inwoners worden gestimuleerd en ondersteund om in eerste instantie op eigen kracht en gezamenlijk met de mensen uit hun omgeving tot oplossingen voor problemen te komen.

## **Subdoel: Maatwerkvoorzieningen zijn toereikend**

### **Activiteiten**

- Beschikbaar stellen en financieren van regionaal maatwerkvervoer
- Beschikbaar stellen en toewijzen van maatwerkvoorzieningen

- **Financiële ontwikkelingen sociaal domein**

Ter uitvoering van het beleid om onze inwoners adequate zorg en ondersteuning te bieden is er helaas nog steeds sprake van stijging van uitgaven en tekorten ten opzichte van de rijksbijdrage. Vanaf het begin van de decentralisaties zijn aantallen en complexiteit toegenomen en daarmee kostenstijgingen. Er worden sinds 2015 al veel zaken ondernomen in Transformatie (zie ontwikkelprogramma), preventie, interveniëren in verwijsprocessen en alternatieven voor geïndiceerde zorg (bijv. POH jeugdGGZ) om ook financieel meer ruimte te creëren. Hoewel maatregelen werken blijft de beïnvloedbaarheid helaas beperkt.

#### Financiële ontwikkelingen Wmo en jeugd

Wij blijven voortvarend bezig (o.a. door verwijsstromen-interventies en voorliggende oplossingen) om het tij te keren. Dit heeft effect. Bekend is inmiddels dat de jaarrekening 2018 een voorzichtige stabilisatie ten opzichte van het tekort i.r.t. de rijksbijdrage laat zien. De transformatie gaat ondertussen onverminderd door en deze zal ook in 2020 effect moeten hebben. Conform toezegging aan de raad) is er een initiatievenlijst gepresenteerd waarmee gewerkt wordt om vernieuwing en besparingen te realiseren. Dit blijft nodig want er blijven ook kosteneffecten en risico's vanwege het open einde karakter, effecten van aanbestedingen en regelgeving (zoals CAO-effecten en uitspraken rechtbanken). Vooral zien wij grote risico's voor meerkosten in relatie tot de Twentse inkoop Wmo en jeugd 2019, waarin gewerkt wordt met nieuwe overeenkomsten met hogere (reële) prijzen. Vanwege de nieuwe situatie in de overgang naar het Twentse model zijn de effecten nog niet financieel te duiden, vandaar dat hierin aannames worden gedaan. In de loop van dit jaar wordt o.a. ook meer duidelijk over maatwerkvervoer (regiotaxi, vervoer van en naar de dagbesteding Wmo en Jeugdhulp en leerlingenvervoer), effecten abonnementstarief, huishoudelijke ondersteuning (Twente onderzoek toekomstscenario's i.v.m. rechterlijke uitspraken en kostenstijgingen medische advisering (waarschijnlijk nieuwe aanbesteding in 2019). Het moeten doen van nieuwe aanbestedingen binnen het sociaal domein met implementatie zal projectmatig extra personeel met bijbehorende incidentele kosten vergen (P.M). Er zit druk aan onze toegang. De structurele formatie in de uitvoering leidt op dit moment niet tot nadere voorstellen. Focus zit op het realiseren van stabiele vaste kern en ondertussen loopt er ook het onderzoek (motie toegang) met de doorontwikkeling en optimalisering

van de toegang (incl. kernteams en werkwijze nieuwe inkoop) waar eerst naar goed naar gekeken wordt, zodat daarna gefundeerde conclusies kunnen worden getrokken.

#### Begrotingseffect 2020 e.v.

Kosten blijven toenemen. Voor onze ramingen rond jeugdhulp en ondersteuning gaan wij op dit moment voor 2020 uit van indexering met 3% ten opzichte van het (geïndexeerde niveau) 2019. Het betreft een bedrag van € 500.000,-. Conform kadernota is dit opgenomen in de begroting. De inhaalslag naar het huidige jaar toe zal in de komende Berap worden meegenomen (2x 2,6%, volgens informatie vanuit Twentse inkoop); dit betreft een bedrag van € 800.000 dat doorwerkt komen jaren. Dit is de inhaalslag op de tarieven naar aanbieders die grotendeel bevroren waren in de oude contracten. Een volume effect is niet meegenomen. Daar het een raming is en er meer factoren van invloed zijn op de uitkomsten sociaal domein worden al deze indexeringen gedekt uit de reserve sociaal domein, waarop nu een groot beslag wordt gedaan. Hiermee wordt tot 2021 overbrugt mede vanwege het volgende: De structurele rijks financiering is nog niet op peil. Er wordt landelijk gewerkt aan een nieuw verdeelmodel sociaal domein per 2021. Onze inspanning is er op gericht om hierbij tevens verhoging van het macrobudget te krijgen en een financiële tussenoplossing (a la stroppenpot) totdat het nieuwe model in werking treedt. Zoals bekend is zijn er in de mei-circulaire tijdelijk voor 3 jaar (2019-2021) middelen aan de gemeente(n) toegezegd. Dit is meegenomen in deze begroting.

#### Integrale beleidsnota sociaal domein 2019-2022

Eind 2018 is de integrale beleidsnota sociaal domein vastgesteld door de raad. Deze nota vervangt in ieder geval de bestaande (deels wettelijk verplichte) nota's voor Wmo, Jeugd, Participatie (o.a. re-integratie) en Transformatie en neemt ook onderwijsbeleid meer expliciet mee. De integrale beleidsnota ontschot binnen het sociaal domein en legt verbanden met andere terreinen zoals gezondheid en economie.

In de nota zijn de sociale doelen uit het coalitieakkoord uiteraard verwerkt en nader handen en voeten gegeven. In het uitvoeringsproces wordt opgavegericht en interactief gewerkt. Dit houdt in dat -samen met betrokken actoren- wordt bepaald welke opgaven binnen het sociaal domein de komende jaren actueel en urgent zijn. Denk hierbij bijvoorbeeld aan preventie, langer zelfstandig thuis wonen, eenzaamheid, vrijwilligerswerk en financiële zelfredzaamheid (armoede/schuldenaanpak).

Het leggen van (nieuwe) verbanden vinden we belangrijk en noodzakelijk. Denk daarbij bijvoorbeeld ook aan de opgaven die de nieuwe omgevingswet met zich mee brengt, de link met sport (vitaal sportpark), en de raakvlakken die dit heeft met (de transformatie in) het sociaal domein.

Transformeren blijft noodzaak gezien de grote inhoudelijke maar ook financiële opgaven in het sociaal domein. We realiseren de opgaven uit deze beleidsnota vooral middels onze transformatieaanpak. Zie voor een nadere toelichting op transformatie de aparte doelenboom (achteraan dit programma). Bij alle (beleids)ontwikkelingen wordt uiteraard onze Adviesraad Sociaal Domein actief betrokken.

- [Inloopfunctie GGZ](#)
- [Ontwikkelen Twentse Monitor Sociaal Domein](#)
- [ONTWIKKELING: Doordecentralisatie beschermd wonen en maatschappelijke opvang](#)  
 Beschermd wonen (BW) en maatschappelijke opvang (MO) is een centrumgemeentetaak. Twenterand valt onder subregio Almelo. Door centrumgemeente Almelo wordt deze taak uitgevoerd. Per 1 januari 2021 stonden drie belangrijke beleidswijzigingen rond de centrumgemeentetaken ingevoerd door het rijk op de planning:
  - De bestuurlijke afspraak met het rijk om BW en MO op het niveau van de centrumgemeente te bekostigen en te organiseren vervalt.
  - De Wet langdurige zorg (Wlz) wordt opengesteld voor cliënten met psychische klachten.
  - Er komt een nieuw financieel verdeelmodel voor de rijksmiddelen bestemd voor BW, MO en begeleiding Wmo.

De effecten van deze beleidswijziging van het rijk zijn op dit moment nog niet te overzien. Sterker nog, gezien de complexiteit en impact staat de invoeringsdatum onder druk. Recent (juli 2019) is bekend geworden dat de gemeenten en het Rijk meer nemen voor de verdere decentralisatie van opvang en beschermd wonen van de 43 centrumgemeenten naar alle 355 gemeenten. Er is gekozen voor een stapsgewijze decentralisatie: voor de overgangperiode is 10 jaar beschikbaar vanaf 2022. Regionale samenwerking wordt verplicht. De (maatschappelijke) opvang van dakloze mensen blijft de eerste vier jaar nog bij de centrumgemeenten, vanwege de noodzakelijke schaalgrootte om voorzieningen beschikbaar te hebben. Na een evaluatie (over 4 jaar) valt hierover een besluit.

De financiële middelen komen straks bij ons als individuele gemeente terecht en niet meer bij de centrumgemeente. Dat betekent dat gemeenten in de genoemde periode van 10 jaar geleidelijk overstappen van de huidige historische verdeling over centrumgemeenten naar een volledig objectieve verdeling over alle gemeenten. Vanaf 2022 wordt een deel van de middelen voor het eerst objectief verdeeld. De centrumgemeenten blijven verantwoordelijk voor bestaande cliënten. De nieuwe cliënten vallen vanaf dat moment onder de verantwoordelijkheid van alle gemeenten. De verschuiving van BW-cliënten naar de Wlz én het nieuwe financiële verdeelmodel maken het inschatten van de effecten zeer onzeker. Zodra dit meer duidelijk is kan de impact beter worden overzien en wordt er op terug gekomen.

- Organiseren toezicht Wmo in Samen14 verband
- Per kwartaal evalueren cliënt-ondersteuning met uitvoerende partijen
- Realiseren actiepunten Transformatieplan
- Subsidiëren van maatschappelijk werk
- Verstrekken gehandicapten parkeerkaart

**Subdoel: Algemene maatschappelijke voorzieningen zijn toegankelijk en toereikend**

#### Activiteiten

- 4 zorgloketten in de kernen
- Bepalen van de inzet en rol wijkverpleeg-kundige i.s.m. verzekeraar en aanbieders
- Beschikbaar stellen collectieve zorgverzekering
- Beschikbaar stellen en financieren van regionaal maatwerkvervoer
- Beschikbaar stellen en toewijzen van maatwerkvoorzieningen
- Inloopfunctie GGZ
- Monitoren toegankelijkheid voorzieningen aangeboden door centrumgemeenten
- Monitoren van randvoorwaarden aan woonservicegebieden
- Ontwikkelen Twentse Monitor Sociaal Domein
- Organiseren toezicht Wmo in Samen14 verband
- Per kwartaal evalueren cliënt-ondersteuning met uitvoerende partijen
- Realiseren actiepunten Transformatieplan

- Subsidiëren organisaties gericht op mensen met een beperking
- Subsidiëren van maatschappelijk werk
- **Uitvoeren transformatieprogramma sociaal domein (Innovatiefonds)**  
De afgelopen 1,5 jaar heeft de gemeente Twenterand geïnvesteerd in innovatieve ideeën uit de samenleving. Dit heeft geresulteerd in een groot aantal initiatieven uit de samenleving. In totaal hebben er tot nu 3 aanvraagrondes plaats gevonden waarbij in totaal 21 aanvragen zijn binnen gekomen. Niet alle aanvragen voldeden aan de gestelde criteria, maar gelukkig het overgrote deel wel. En wel in zo'n mate dat er in elke ronde aanvragen zijn afgewezen omdat het subsidieplafond in die ronde anders overschreden zou worden. In 2019 staat bij de stand van zakennotitie al een inhoudelijke evaluatie. Bovenstaande cijfers laten al zien dat er veelvuldig gebruik gemaakt wordt van het Innovatiefonds. Het Innovatiefonds biedt vele kansen voor de inwoners van Twenterand. De incidentele kosten bedrage € 75.000 en zijn reeds goedgekeurd via de Kadernota 2020.
- **Versterken voorliggend veld**  
Inwoners worden gestimuleerd en ondersteund om in eerste instantie op eigen kracht, samen met het netwerk of met een vrij toegankelijke voorziening te komen tot oplossingen. Door het versterken van het voorliggend veld/preventie, onder andere met de start van de kernteams in 2018, is er een verschuiving van geïndiceerde zorg naar voorliggende voorzieningen. Vier partners van de kernteams, te weten Stichting Avedan Maatschappelijk Werk, Stichting Evenmens informele zorg voor elkaar, Stichting MEE IJsseloevers en Stichting ZorgSaam Twenterand, hebben met name hierdoor een stijging in het aantal inwoners dat zij ondersteunen. Dit heeft tot gevolg dat de behoefte aan subsidie voor in ieder geval deze organisaties toeneemt. Dit wordt per organisatie beoordeeld. Voor het Versterken van het voorliggend veld is een incidenteel bedrag van € 75.000 opgenomen in deze begroting, conform het voorstel in de Kadernota. De dekking komt uit de reserve Sociaal Domein.
- Verstrekken gehandicapten parkeerkaart
- Welzijnswerk

### **Subdoel: Het gebruik van de vier woonservicegebieden**

#### **Activiteiten**

- 4 zorgketten in de kernen
- Bepalen van de inzet en rol wijkverpleegkundige i.s.m. verzekeraar en aanbieders
- Beschikbaar stellen en financieren van regionaal maatwerkvervoer
- Inloopfunctie GGZ
- Monitoren toegankelijkheid voorzieningen aangeboden door centrumgemeenten
- Monitoren van randvoorwaarden aan woonservicegebieden
- Realiseren actiepunten Transformatieplan
- Welzijnswerk

## Subdoel: Er is meer aanspraak gedaan op informele zorg (mantelzorg en vrijwilligers)

### Activiteiten

- Beschikbaar stellen en financieren van regionaal maatwerkvervoer
- Gericht stimuleren vrijwilligerswerk onder bepaalde doelgroepen
- Inloof functie GGZ
- Inventariseren behoefte aan ondersteuning en advies van vrijwilligers
- Organiseren mantelzorgwaardering
- Realiseren actiepunten Transformatieplan
- Subsidiëren van maatschappelijk werk
- Vergroten bekendheid ondersteuningsaanbod voor mantelzorgers

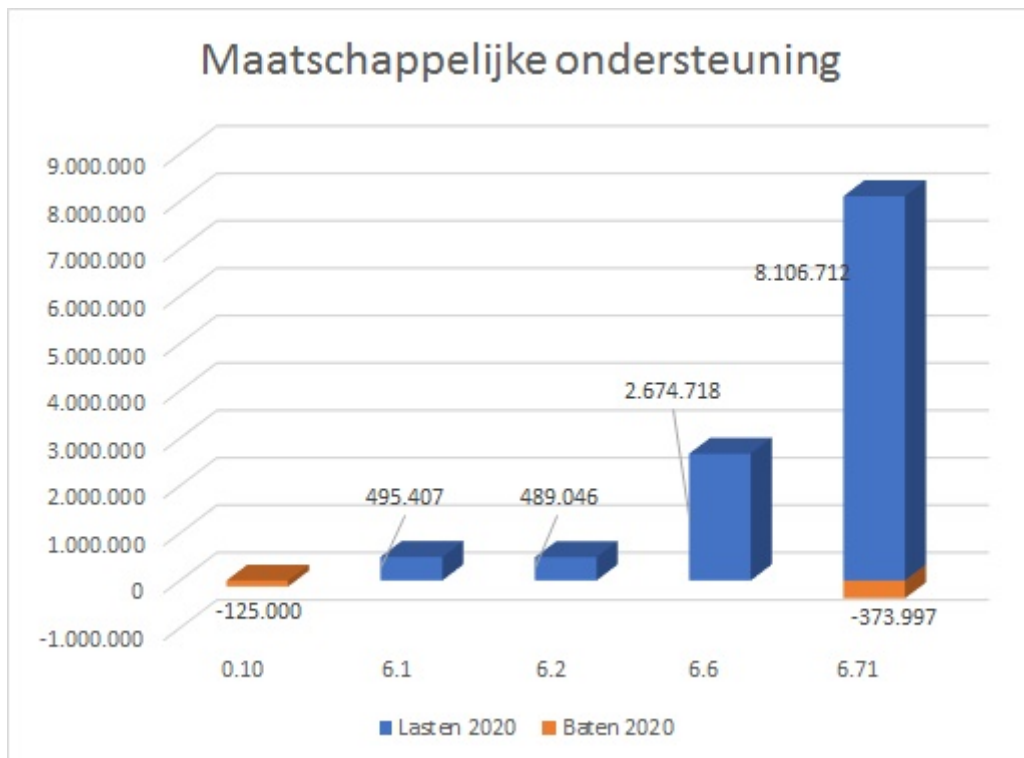
### Metingen en verplichte indicatoren

#### Wmo-cliënten met een maatwerkarrangement

Beleidsdoelen	Begroot 2020	Begroot 2019	2018	2017	2016	Bron
Maatwerkvoorzieningen zijn toereikend						
Toegekende maatwerkvoorzieningen totaal	3678	3699	2756	2680	2404	Interne systemen
Algemeen maatschappelijke voorzieningen zijn toegankelijk en toereikend						
Aantal mantelzorgers dat de waardebonnen heeft ontvangen	675	660	682	649	645	Stichting Evenmens
Aantal individueel ondersteunde mantelzorgers	250*	450	203*	455	413	Stichting Evenmens
Aantal behandelde cliëntsystemen	325	300	400	322	270	Avedan Maatschappelijk werk
Aantal behandelde cliënten	220	210	313	210	210	MEE IJsseloevers
Aantal verzekerden collectieve zorgverzekering	1420	1467	1408	1475	1849 (1/6)	Menzis

\*In 2018 is er op een andere manier en met een ander systeem geregistreerd. De korte contacten zoals doorverwijzingen, korte vragen en deelname aan cursussen zijn niet meer meegenomen om een beter beeld te krijgen van de individueel ondersteunde mantelzorger.

**Financieel overzicht**



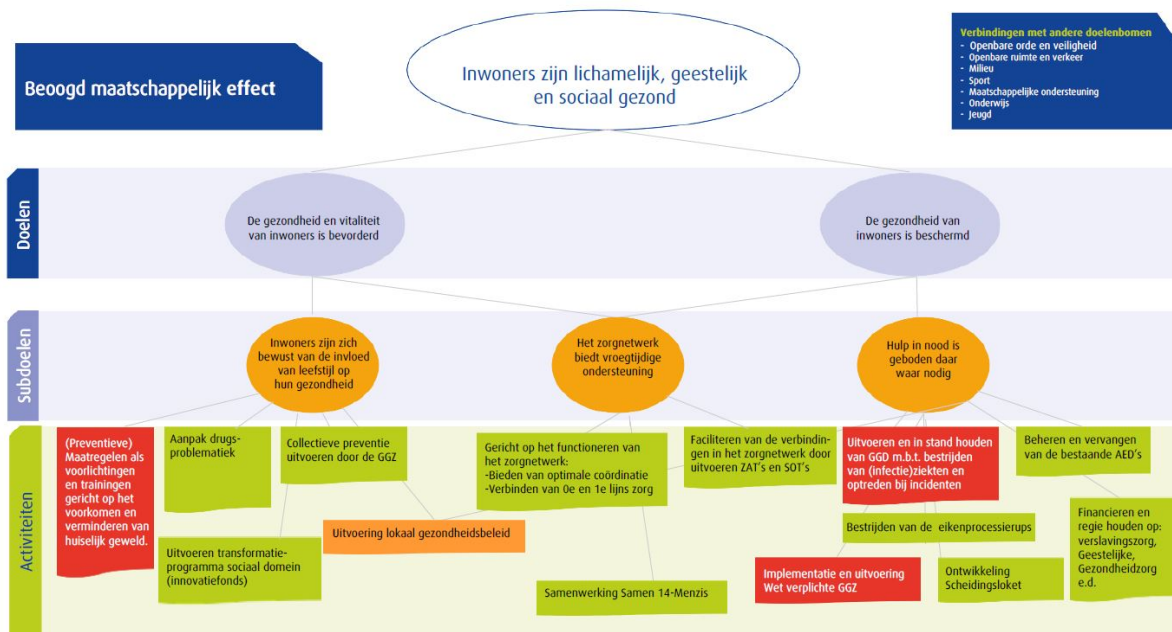
- 0.10 Mutaties reserves
- 6.1 Samenkracht en burgerparticipatie
- 6.2 Wijkteams
- 6.6 Maatwerkvoorziening (WMO)
- 6.71 Maatwerkdienstverlening 18+



## Doelenboom Gezondheidszorg

### Doelenboom

Gezondheidszorg | 2020



### Inhoudelijk perspectief

We streven naar gezonde inwoners, nu en in de toekomst. Volgens het concept voor positieve gezondheid, is gezondheid “het vermogen zich aan te passen en een eigen regie te voeren, in het licht van de fysieke, emotionele en sociale uitdagingen van het leven”. Positieve gezondheid is een brede opvatting over gezondheid en raakt daarmee veel facetten van het leven en laat zien dat ondersteuning van diverse partijen/netwerk nodig (kunnen) zijn voor gezondheid. Meedoen aan de participatiesamenleving staat voorop.

Gezondheid is in eerste instantie een verantwoordelijkheid van inwoners zelf. De gemeente voert regie en is wettelijk verantwoordelijk voor het op peil houden van de bescherming van de gezondheid van inwoners. Ook zetten we net als in het gehele sociaal domein in op preventie, zodat gezondheidsklachten en inzet van zorg zoveel mogelijk wordt voorkomen. We verwachten dat dit voor de inwoners bijdraagt aan de kwaliteit van leven en participatie in de maatschappij, tegelijkertijd kunnen investeringen in preventie de gemeentelijke zorgkosten doen verminderen.

Bij het voorkomen van gezondheidsklachten blijven komende jaren de volgende thema's spelen: leefstijl, gezondheid en milieu, sociaal economische gezondheidsverschillen, kwetsbare en eenzame ouderen en gezondheid van statushouders (in relatie tot integratie).

Gezondheid is nauw verbonden met andere leefgebieden van inwoners. Dit maakt een integrale aanpak voor het verbeteren van de gezondheid noodzakelijk. Vooral op de aspecten participatie, eigen kracht en zelfredzaamheid zien wij kansen voor verbindingen met het sociaal domein. Ons lokale gezondheidsbeleid zet deze lijn voort en kijkt naar integratie met beleidsdocumenten in het sociaal domein. Maar ook met andere ontwikkelingen zoals het ontwikkelprogramma invoering omgevingswet (zie doelenboom bouwen, wonen, ruimtelijke ontwikkeling en VTH).

In het coalitieakkoord is opgenomen dat we bij (echt)scheidingen richten op het toerusten, faciliteren en begeleiden van de partners, hun kinderen en hun omgeving in de overgang naar de nieuwe situatie. Van meet af aan is continue aandacht voor het belang en de positie van het kind via een steunfiguur cruciaal. Dit gaat vorm gegeven worden door een scheidingsloket.

### Beoogd maatschappelijk effect

Inwoners zijn lichamelijk, geestelijk en sociaal gezond.



### **Doel: De gezondheid en vitaliteit van inwoners is bevorderd**

Volgens het concept voor positieve gezondheid, is gezondheid "het vermogen zich aan te passen en een eigen regie te voeren, in het licht van de fysieke, emotionele en sociale uitdagingen van het leven". Gezondheid is nauw verbonden met andere leefgebieden van inwoners. Dit maakt een integrale aanpak voor het verbeteren van de gezondheid noodzakelijk. Voor de gemeente is het van belang dat haar inwoners gezond en vitaal zijn. Door het bevorderen van gezondheid en vitaliteit kunnen zorgkosten verminderden en soms wel voorkomen worden. Inwoners die gezond en vitaal zijn kunnen daarnaast een grote bijdrage leveren aan de samenleving door bijvoorbeeld het uitvoeren van vrijwilligerswerk.

### **Doel: De gezondheid van inwoners is beschermd**

Naast het bevorderen van de gezondheid en vitaliteit van inwoners is het ook nodig om deze gezondheid te beschermen. Er zijn meerdere bedreigingen die de gezondheid van mensen kunnen schaden. Door het organiseren van beschermingsmaatregelen probeert de gemeente dit te voorkomen. Gezondheidsbescherming is het geheel van activiteiten en maatregelen dat er toe bijdraagt dat mensen minder worden blootgesteld aan schadelijke omstandigheden.

### **Subdoel: Inwoners zijn zich bewust van de invloed van leefstijl op hun gezondheid**

Leefstijl is de manier van leven van een individu. Inwoners zijn zich niet altijd bewust van de invloed die een bepaalde leefstijl kan hebben op de gezondheid en vitaliteit van hun persoon. Door middel van voorlichting en preventieve activiteiten wordt deze bewustwording ondersteund.

#### **Activiteiten**

- (Preventieve) maatregelen als voorlichtingen en trainingen gericht op het voorkomen en verminderen van huiselijk geweld
- Collectieve preventie uitvoeren door de GGZ
- **ONTWIKKELING: Aanpak drugsproblematiek**

De afgelopen anderhalf jaar is er intensief gewerkt aan de aanpak drugsproblematiek in Twenterand onder leiding van een coördinator drugs en is er specifiek aandacht geweest voor de aanpak van GHB-problematiek door middel van het GHB casusoverleg. Er is - vanuit de inhoud en de doorlooptijd van de pilot - aanleiding om deze aanpak met een jaar te verlengen. Het volgende is hierbij aan de orde:

De gemeente Twenterand heeft - in samenwerking met het Trimbos instituut, en in opdracht van VWS - in 2019 een blauwdruk opgeleverd voor andere gemeenten in Nederland hoe GHB problematiek aan te pakken. Gezien de noodzaak op het gebied van drugsaanpak én de tijd te hebben om onze blauwdruk ook in praktijk te brengen is het van belang dat onze brede drugsaanpak met dit casusoverleg ook in 2020 door loopt. Zo hebben wij als gemeente en onze partners de kans om de drugsaanpak verder te verfijnen en kunnen we de blauwdruk doorontwikkelen.

Preventief is er gewerkt aan het ontwikkelen van een menukaart. Hierop kan je in één oogopslag zien wat het preventieve aanbod is op het gebied van drugsproblematiek en welke partijen hierin samenwerken. De smaken op de menukaart zijn volop in ontwikkeling en worden steeds verder uitgebreid en in de praktijk gebracht. Zo wordt de menukaart gebruikt om op onderwerpen krachten te bundelen van partners bij het organiseren van preventiebijeenkomsten op scholen.

De drugsaanpak is onderdeel van het integraal genotsmiddelenbeleid. Naar aanleiding van een mysteryguest onderzoek naar alcoholverstrekking zijn preventieve activiteiten uitgezet voor sportverenigingen met kantines. Deze preventieve activiteiten worden verder uitgezet naar horecagelegenheden en hier dient coördinatie op te zitten. Daar er voldoende middelen in de reserve genotsmiddelenbeleid zitten, mede vanwege de ontvangen subsidie van VWS, zal onze intensieve aanpak naar verwachting in 2020 gewoon kunnen doorlopen.

- **Uitvoeren transformatieprogramma sociaal domein (Innovatiefonds)**  
De afgelopen 1,5 jaar heeft de gemeente Twenterand geïnvesteerd in innovatieve ideeën uit de samenleving. Dit heeft geresulteerd in een groot aantal initiatieven uit de samenleving. In totaal hebben er tot nu 3 aanvraagrondes plaats gevonden waarbij in totaal 21 aanvragen zijn binnen gekomen. Niet alle aanvragen voldeden aan de gestelde criteria, maar gelukkig het overgrote deel wel. En wel in zo'n mate dat er in elke ronde aanvragen zijn afgewezen omdat het subsidieplafond in die ronde anders overschreden zou worden. In 2019 staat bij de stand van zakennotitie al een inhoudelijke evaluatie. Bovenstaande cijfers laten al zien dat er veelvuldig gebruik gemaakt wordt van het Innovatiefonds. Het Innovatiefonds biedt vele kansen voor de inwoners van Twenterand. De incidentele kosten bedrage € 75.000 en zijn reeds goedgekeurd via de Kadernota 2020.
- **Uitvoering lokaal gezondheidsbeleid**

### **Subdoel: Het zorgnetwerk biedt vroegtijdige ondersteuning**

#### **Activiteiten**

- **Faciliteren van de verbindingen in het zorgnetwerk door uitvoeren ZAT's en SOT's**
- **Gericht op het functioneren van het zorgnetwerk: Bieden van optimale coördinatie en verbinden van 0e en 1e lijns zorg**
- **Uitvoeren en in stand houden van de jeugdgezondheidszorg, prenatale voorlichting e.d.**
- **Samenwerking Samen14 - Menzis**

### **Subdoel: Hulp in nood is geboden waar nodig**

Naast het organiseren van preventieve activiteiten en het ondersteunen van inwoners is specifieke hulp soms nodig. Inwoners redden het niet altijd alleen en zijn dan afhankelijk van voorzieningen. De gemeente heeft er voor gekozen op bepaalde gebieden deze hulp aan te bieden.

#### **Activiteiten**

- **Beheren en vervangen van de bestaande AED's**
- **Bestrijden van de eikenprocessierups**
- **Financieren en regie houden op; verslavingszorg, Geestelijke gezondheidszorg e.d.**
- **Implementatie en uitvoering Wet Verplichte GGZ**  
De WvGGZ treedt per 1 januari 2020 in werking en vervangt de Wet bijzondere opnemingen psychiatrische ziekenhuizen (BOPZ). Waar bij de Wet BOPZ de focus op gedwongen opname lag, komt bij de WvGGZ verplichte zorg (behandeling, begeleiding, etc), die ook in de thuissituatie kan plaats vinden, centraal te staan. Daarnaast kan iedereen een melding doen op basis van de WvGGZ.  
De wet geldt voor personen als hun gedrag:
  - Als gevolg van een psychische stoornis leidt tot ernstig nadeel;
  - Dit nadeel geldt voor de persoon zelf en/of voor anderen;
  - Verplichte zorg de enige mogelijkheid is om dit nadeel weg te nemen.

Op grond van de WvGGZ kan verplichte zorg worden opgelegd op basis van een wettelijke grondslag) op twee manieren: op basis van een crisismaatregel door de burgemeester of op basis van een zorgmachtiging door de rechter. De WvGGZ regelt de procedure en de rechten en plichten rondom de

verplichte zorg. De wet heeft beleidsmatig en organisatorisch gevolgen voor gemeenten aangezien er extra taken bijkomen voor de gemeente. Gemeenten dienen onder andere een meldfunctie in te richten en een werkproces op te stellen om verkennend onderzoek te doen. Regionaal is een projectorganisatie ingericht dat onder het bestuurlijk platform van de Bestuurscommissie Publieke gezondheid (GGD) valt. Een koppeling met de aanpak personen voor verward gedrag (die daar ook al ligt) wordt gelegd. Veiligheid en Zorg werken eendrachtig samen om deze nieuwe ontwikkeling vorm te geven. Er zijn nog diverse onduidelijkheden rond deze nieuwe wet.

Financieel zijn voor de Wvvgz vanaf 2020 middelen in de meicirculaire opgenomen (€ 45.000) en daarnaast wordt (regionaal) vooralsnog een beroep gedaan op daartoe ingerichte landelijke fondsen. Lokaal zal vooral personele inzet vooralsnog aan de orde zijn. Zodra meer is uitgewerkt kan de lokale impact beter worden geschetst en wordt hierop teruggekomen.

- **Ontwikkeling Scheidingsloket**

In het bestuursakkoord is de ontwikkeling van een scheidingsloket opgenomen. Er is gestart met een verkenning op dit gebied welke uitgewerkt is in een pilotplan Scheidingspunt. Doel is toerusten, faciliteren en begeleiden van de partners, hun kinderen en omgeving, met bijzondere aandacht voor kinderen en de financiële situatie (zie ook coalitie-akkoord). Dit plan is toegezonden worden aan de gemeenteraad. Voor de uitvoering zullen middelen beschikbaar moeten zijn. In 2019 is in de begroting van Twenterand een bedrag voor uitvoering opgenomen. Echter is voor het goed uitvoeren van een pilot meer tijd nodig dan alleen voorbereiding en uitvoering in een deel van 2019. Conform Kadernota is om de pilot uit te voeren in een periode van 1,5 jaar een budget van € 50.000 (incidenteel) opgenomen voor de uitvoering van het scheidingsloket in 2020. De dekking komt uit de reserve Sociaal Domein.

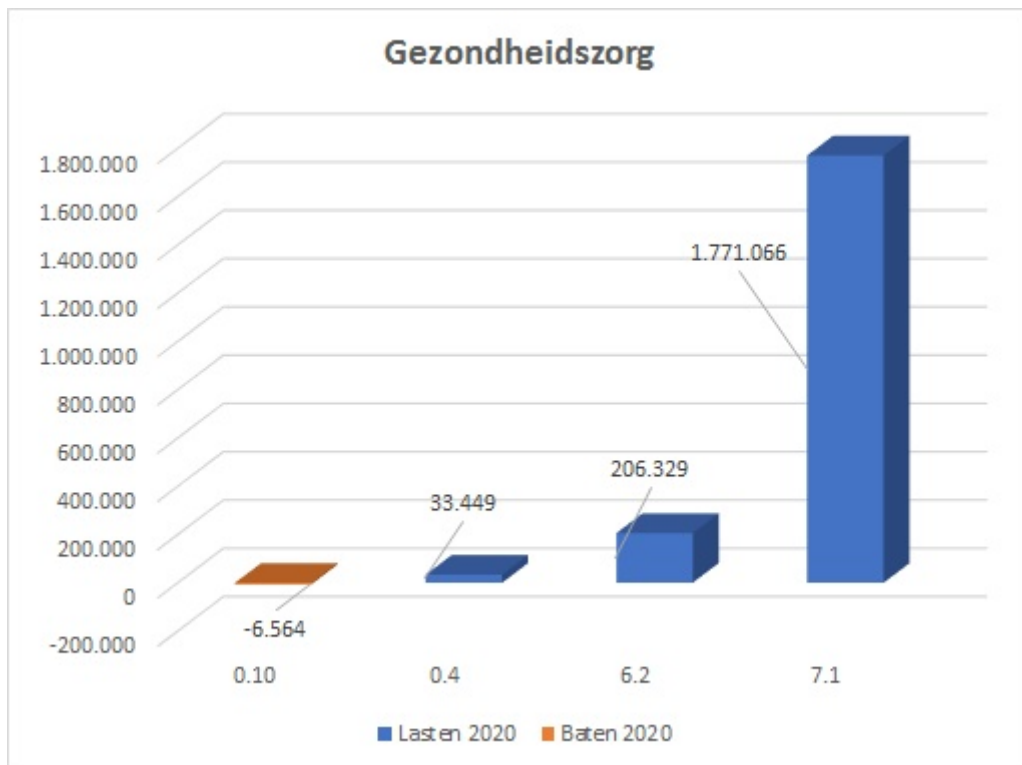
- **Uitvoeren en in stand houden van GGD m.b.t. bestrijden van (infectie)ziekten en optreden bij incidenten**

- **Uitvoering lokaal gezondheidsbeleid**

## Metingen

Beleidsdoelen	Begroot 2020	Begroot 2019	2018	2017	2016	Bron
<b>Hulp is geboden waar nodig</b>						
Aantal beschikbare en in kaart gebrachte AED's (incl. AED's in particulier eigendom)	80	80	88	90	90	Hartslagnu.nl
Minimaal aantal inwoners uit Twenterand die staan ingeschreven op <a href="http://www.hartslagnu.nl">www.hartslagnu.nl</a>	1.000	900	1.039	1.166	1.011	Hartslagnu.nl
Mate waarin hulpverlening bij tijdelijk huisverbod wordt aangeboden (%)	100%	100%	100%	100%	100%	Avedan Maatschappelijk werk
Mate van acceptatie hulpverlening bij tijdelijk huisverbod (%)	100%	100%	100%	100%	100%	Avedan Maatschappelijk werk
Aantal basisscholen met voorlichting over middelengebruik	18	18	8	-	-	Tactus Verslavingszorg

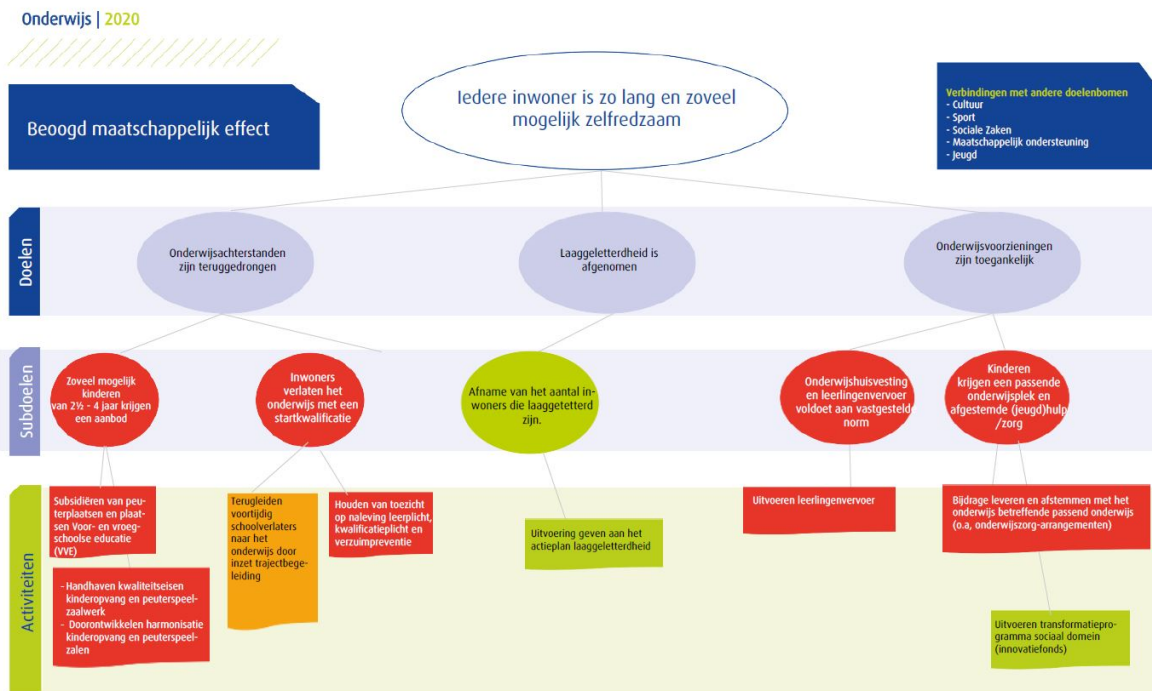
**Financieel overzicht**



- 0.10 Mutaties reserves
- 0.4 Overhead
- 6.2 Wijkteams
- 7.1 Volksgezondheid

## Doelenboom Onderwijs

### Doelenboom



### Inhoudelijk perspectief

De samenleving verandert snel en “een leven lang leren” is aan de orde. We willen als gemeente dat onze inwoners in staat worden gesteld om zelfredzaam te zijn en deel te nemen aan de samenleving. De opgave hierin is dat onze inwoners aanwezige ontwikkelingskansen gebruiken voor een zo goed mogelijke positie op de arbeidsmarkt. Hiervoor moeten we de komende jaren blijven investeren in het verder naar beneden brengen van laaggeletterdheid. Met de harmonisatie van de peuterspeelzalen en kinderopvangorganisaties is een kwaliteitsslag ingezet welke de komende jaren verder vorm krijgt. De doorgaande lijn van voorschoolse voorzieningen naar schoolse voorzieningen wordt verbeterd ten behoeve van goed en toegankelijk onderwijs. Meer peuters komen in aanmerking voor voorschoolse educatie door een ruimere doelgroepdefinitie. Ook is een nieuwe regeling voor sociaal-medische indicaties in ontwikkeling.

### Beoogd maatschappelijk effect

Iedere inwoner is zo lang en zoveel mogelijk zelfredzaam

#### Doel: Onderwijsachterstanden zijn teruggedrongen

Het doel van onderwijsachterstandenbeleid is in een vroegtijdig stadium achterstanden en problemen bij kinderen signaleren. Zo kan tijdig de juiste ondersteuning geboden worden en hebben kinderen op vervolgonderwijs een betere start. Tevens hopen we met deze preventieve inzet in de toekomst minder vaak jeugdhulpvoorzieningen in te zetten.

#### Doel: Laaggeletterdheid is afgenomen

Laaggeletterden zijn niet in staat gedrukte of geschreven informatie te gebruiken en kunnen hierdoor minder goed functioneren in de samenleving, thuis en op het werk. Onze doelstelling is om te komen tot een vermindering van de laaggeletterdheid in Twenterand met als resultaat een grotere kans op geluk, gezondheid en groei van onze inwoners.

### **Doel: Onderwijsvoorzieningen zijn toegankelijk**

De voorzieningen voor onderwijshuisvesting en leerlingenvervoer voldoen aan de normen die in de lokale verordeningen zijn vastgelegd. Tevens zorgt de gemeente dat er in specifieke gevallen extra ondersteuning beschikbaar is voor kinderen in aanvulling op een passende onderwijsplek, zoals het passend onderwijs beoogt.

### **Subdoel: Zoveel mogelijk kinderen van 2½ - 4 jaar krijgen een aanbod**

#### **Activiteiten**

- Doorontwikkelen harmonisatie kinderopvang en peuterspeelzalen
- Handhaven kwaliteitseisen kinderopvang en peuterspeel-zaalwerk
- Subsidiëren van peuterplaatsen, plaatsen Voor- en vroeg-schoolse educatie (VVE) en sociaal-medische indicaties (SMI)

### **Subdoel: Inwoners verlaten het onderwijs met een start kwalificatie**

#### **Activiteiten**

- Houden van toezicht op naleving leerplicht, kwalificatieplicht en verzuimpreventie
- Terugleiden voortijdig schoolverlaters naar het onderwijs door inzet trajectbegeleiding

### **Subdoel: afname van het aantal inwoners die laaggeletterd zijn**

#### **Activiteiten**

- **Uitvoering geven aan het actieplan laaggeletterdheid**  
Laaggeletterde inwoners kunnen taalcurcussen volgen die worden aangeboden door het ROC van Twente of via het Taalpunt Twenterand. Er ligt een Actieplan Laaggeletterdheid voor 4 jaar (2018-2021) met tijdelijke financiering voor 2 jaar. Voorstel is de aanpak van laaggeletterdheid in 2020 en 2021 te continueren op hetzelfde niveau als in 2018 en 2019 door incidenteel middelen hiervoor te reserveren. Hiervoor is conform kadernota een bedrag van € 25.000 per jaar opgenomen in de begroting, met als dekking de reserve sociaal domein.

### **Subdoel: Onderwijshuisvesting en leerlingenvervoer voldoet aan vastgestelde norm**

#### **Activiteiten**

- **Uitvoeren leerlingenvervoer**  
Een belangrijk onderdeel is ook het beschikbaar stellen en financieren van regionaal maatwerkvervoer. Inmiddels is het optiejaar gelicht en loopt er een afstudeeronderzoek naar toekomstige vervoersalternatieven (zie de stand van zaken notitie sociaal domein zomer 2019). Financieel gaan veel middelen om in deze open einde regeling (zie ook de risico's bij de paragraaf weerstandsvormen). Onderdeel is ook het leerlingenvervoer (relatie doelenboom onderwijs). Helaas moeten wij constateren dat er dit jaar sprake zal zijn van een overschrijding. Er is een toename van duurdere maatwerkarrangementen (individueel vervoer en niet reguliere ritten die niet binnen het bestek vallen). Toename wordt dus niet veroorzaakt door volume leerlingen( deze is zo goed als stabiel), maar toename volume duurdere maatwerkritten.

De raming van meerkosten bedraagt voor 2019 € 125.000 is aangegeven in de Berap. Dit heeft ook een doorwerking in de begroting 2020, echter hier wordt nog een positief effect verwacht door uitstroom van leerlingen die t.g.v. inzet van het persoonlijk vervoersplan, zelfstandig kunnen reizen en geen gebruik meer hoeven te maken van het aangepast vervoer, als we dit verrekenen worden de meerkosten ten gevolge van deze oorzaak voor 2020 € 100.000. Dit is in deze begroting verwerkt. Dit is nog exclusief indexering. Er is vrees dat dat de zgn. NEA-index, die van toepassing is, fors gaat stijgen (meer dan 5%) in verband met het afschaffen van de BPM-teruggaveregeling voor taxibedrijven. De index wordt later dit najaar bekend.

- **ONTWIKKELING: Onderwijshuisvesting IHP**

De gemeente Twenterand is verantwoordelijk voor onderwijshuisvesting. Dit is een wettelijke taak. Per 1 januari 2015 heeft het schoolbestuur de (totale) onderhoudsplicht van de huisvesting. De gemeente heeft daarbij de zorgplicht en is verantwoordelijk voor nieuwbouw-, renovatie- en uitbreidingsvraagstukken. Landelijk is een en ander in beweging om ook renovatie op te nemen als alternatief voor vervangende nieuwbouw. Het doel is een verbetering van de kwaliteit van de onderwijshuisvesting en daarmee van het onderwijs. Onderdeel van de nieuwe plannen is een verplicht door de gemeente op te stellen Integraal Huisvestingsplan (IHP). Honorering van dit voorstel, dat nog landelijk wordt uitgewerkt, zal een aanpassing van onze regelgeving en werkwijze gaan betekenen. Daarnaast loopt er een onderzoek naar de bekostiging van onderwijshuisvesting. De beide ontwikkelingen worden door ons op de voet gevolgd en zodra het concreet wordt (termijn is nog onduidelijk) komen we er op terug.

### Subdoel: Kinderen krijgen een passende onderwijsplek en afgestemde (jeugd)hulp/zorg

#### Activiteiten

- **Bijdrage leveren en afstemmen met het onderwijs betreffende passend onderwijs (o.a. onderwijszorgarrangementen)**

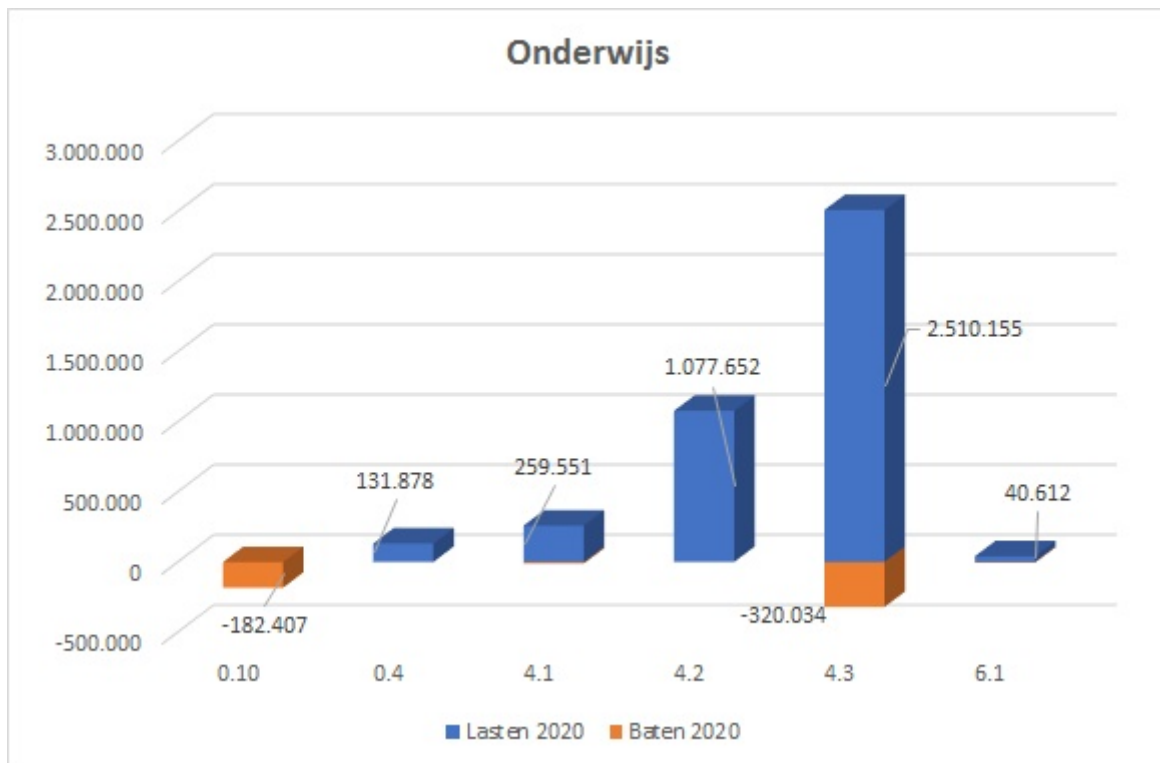
- **Uitvoeren transformatieprogramma sociaal domein (Innovatiefonds)**

De afgelopen 1,5 jaar heeft de gemeente Twenterand geïnvesteerd in innovatieve ideeën uit de samenleving. Dit heeft geresulteerd in een groot aantal initiatieven uit de samenleving. In totaal hebben er tot nu 3 aanvraagrondes plaats gevonden waarbij in totaal 21 aanvragen zijn binnen gekomen. Niet alle aanvragen voldeden aan de gestelde criteria, maar gelukkig het overgrote deel wel. En wel in zo'n mate dat er in elke ronde aanvragen zijn afgewezen omdat het subsidieplafond in die ronde anders overschreden zou worden. In 2019 staat bij de stand van zakennotitie al een inhoudelijke evaluatie. Bovenstaande cijfers laten al zien dat er veelvuldig gebruik gemaakt wordt van het Innovatiefonds. Het Innovatiefonds biedt vele kansen voor de inwoners van Twenterand. De incidentele kosten bedragen € 75.000 en zijn reeds goedgekeurd via de Kadernota 2020.

### Metingen

Beleidsdoelen	Begroot 2020	Begroot 2019	2018	Bron
<b>Laageletterdheid is afgenomen</b>				
Aantal peuters dat wordt bereikt (zowel reguliere peuters als doelgroeppeuters (VVE))	n.n.b.	n.n.b.	170	Opgave instellingen
Aantal cursisten die een taalcursus volgen bij het ROC	20	20	50	ROC
Aantal cursisten aangemeld via Taalpunt	30	30	37	Taalpunt
<b>Nieuwe indicatoren 2020</b>				
Aantal leerlingen leerlingenvervoer	290			

## Financieel overzicht



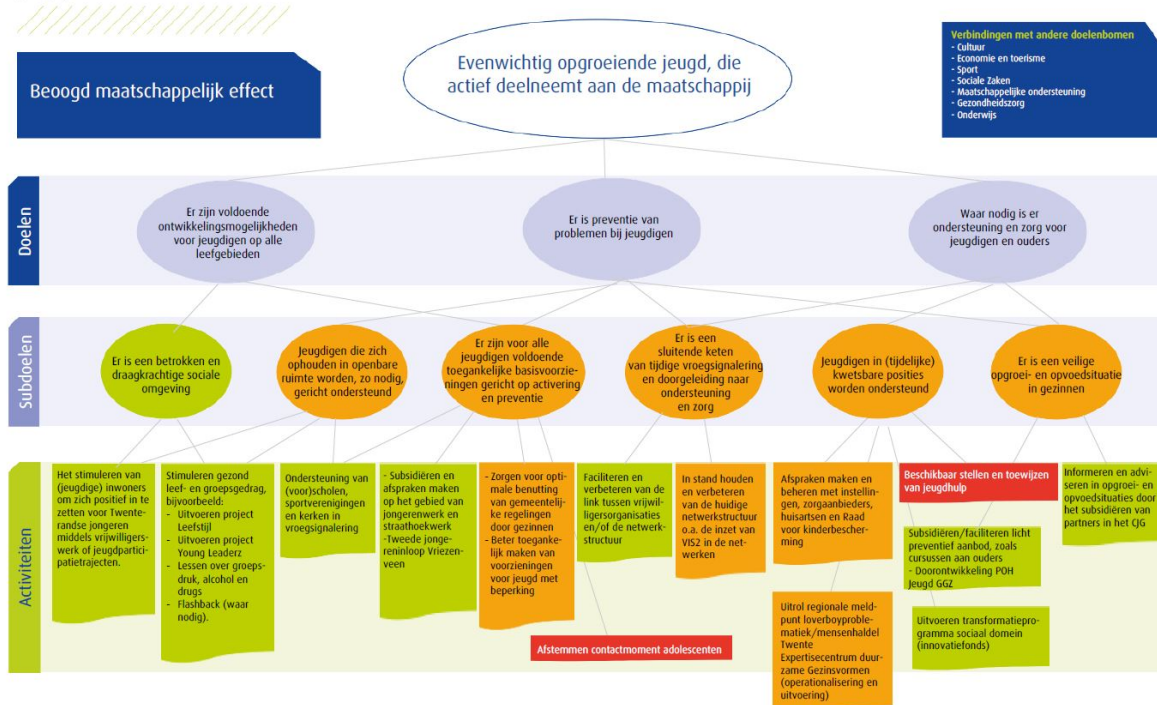
0.10	Mutaties reserves
0.4	Overhead
4.1	Openbaar basisonderwijs
4.2	Onderwijshuisvesting
4.3	Onderwijsbeleid en leerlingzaken
6.1	Samenkracht en burgerparticipatie



## Doelenboom Jeugd

### Doelenboom

Jeugd | 2020



### Inhoudelijk perspectief

Met de meeste jeugdigen en gezinnen in onze gemeente gaat het goed. De samenleving zal de komende jaren echter blijven veranderen en van invloed zijn op het welzijn van jeugdigen en gezinnen binnen onze gemeente. Een deel van hen zal extra ondersteuning nodig hebben.

Om zoveel mogelijk te voorkomen dat jeugdigen extra ondersteuning nodig hebben, zet de gemeente in op een sterk (vrij toegankelijk) voorliggend veld. Het (outreaching) jongerenwerk maakt hier een belangrijk onderdeel vanuit. Aanvullend hierop investeert de gemeente in jongereninlopen.

Jongereninlopen vormen een belangrijke vindplek voor kwetsbare jongeren en kunnen voorkomen dat jongeren op straat hangen en overlast veroorzaken.

Om de kwetsbaarheid van jeugdigen en gezinnen tegen te gaan, wordt vanuit het Rijk middels (actie)programma's als 'Zorg voor de Jeugd', 'Geweld hoort nergens thuis' en 'Samen tegen mensenhandel' de komende jaren extra ingezet op jeugdigen en gezinnen in kwetsbare posities.

Het liefst willen we alle jeugdigen een veilige en stabiele thuisomgeving bieden en jeugdigen zoveel mogelijk thuis of in een thuisomgeving laten opgroeien. Het kan gebeuren dat jeugdigen (tijdelijk) niet thuis kunnen wonen, de inzet is dan om jeugdigen wel 'zo thuis mogelijk' te laten opgroeien in bijvoorbeeld een pleeggezin of gezinshuis.

Vanuit het landelijke programma 'Samen tegen mensenhandel' en het Interbestuurlijk Programma (IBP) moeten alle gemeenten in Nederland uiterlijk in 2022 beleid hebben ontwikkeld over hoe om te gaan met mensenhandel. Dit wordt regionaal opgepakt. Enschede kent al het meldpunt Loverboyproblematiek/Mensenhandel. Dit meldpunt wordt regionaal verder uitgerold. Hiermee voldoen wij aan de minimale eisen vanuit het landelijke programma en zal de verdere aanpak tegen mensenhandel ondersteund worden

Vanuit de Regio wordt samengewerkt rondom de inkoop van geïndiceerde zorg Jeugd. Met de komst van het Twents model in 2019 werken we meer resultaatgericht en kunnen we meer maatwerk bieden voor de inwoner. Meer informatie m.b.t. het Twents model is opgenomen in de doelenboom Maatschappelijke ondersteuning.

### Beoogd maatschappelijk effect

Evenwichtig opgroeiende jeugd, die actief deelneemt aan de maatschappij.

### **Doel: Er zijn voldoende ontwikkelingsmogelijkheden voor de jeugd op alle leefgebieden**

De meeste jeugdigen groeien probleemloos op, ouders zijn hiervoor als eerste verantwoordelijk. Daarnaast zijn er voldoende voorzieningen op het gebied van sport, welzijn, cultuur, educatie, gezondheid en vrije tijd waarin de Twenterandse jeugd zich kan ontwikkelen.

### **Doel: Er is preventie van problemen bij jeugd**

De gemeente wil voorkomen dat lichte opvoed- of opgroevragen uitgroeien tot zorgvragen.

### **Doel: Waar nodig is er ondersteuning en zorg voor jeugdigen en ouders**

Voor ouders en jeugdigen waarvoor het niet vanzelfsprekend is dat alles vanzelf goed verloopt, is aanvullende ondersteuning of zorg nodig om ook voor hen de kans om evenwichtig op te groeien mogelijk te maken of te vergroten. We streven naar effectieve en efficiënte ondersteuning en zorg waarmee we de eigen kracht van ouders en jeugdigen versterken met als doel dat ze zo snel mogelijk en zo goed mogelijk hun eigen leven (weer) vorm kunnen geven. De gemeente heeft op grond van de Jeugdwet een jeugdhulpplicht, die waarborgt dat jeugdigen de hulp ontvangen die zij nodig hebben. Met deze verantwoordelijkheden heeft de gemeente meer instrumenten in handen om hierop te sturen.

### **Subdoel: Er is een betrokken en draagkrachtige sociale omgeving**

#### **Activiteiten**

- Het stimuleren van (jeugdige) inwoners om zich positief in te zetten voor Twenterandse jongeren middels vrijwilligerswerk of jeugdparticipatietrajecten.
- Stimuleren gezond leef- en groepsgedrag

### **Subdoel: Jeugdigen die zich ophouden in openbare ruimte worden, zo nodig, gericht ondersteund**

#### **Activiteiten**

- Het stimuleren van (jeugdige) inwoners om zich positief in te zetten voor Twenterandse jongeren middels vrijwilligerswerk of jeugdparticipatietrajecten.
- Ondersteuning van (voor)scholen, sportverenigingen en kerken in vroegsignalering
- Stimuleren gezond leef- en groepsgedrag

### **Subdoel: Er zijn voor alle jeugdigen voldoende toegankelijke basisvoorzieningen gericht op activering en preventie**

#### **Activiteiten**

- Afstemmen contactmoment adolescenten
- Beter toegankelijk maken van voorzieningen voor jeugd met beperking
- Ondersteuning van (voor)scholen, sportverenigingen en kerken in vroegsignalering

- Subsidiëren en afspraken maken op het gebied van jongerenwerk en straathoekwerk
- **Tweede jongereninloop Vriezenveen**  
Om zoveel mogelijk te voorkomen dat jeugdigen extra ondersteuning nodig hebben, zet de gemeente in op een sterk (vrij toegankelijk) voorliggend veld. Het (outreaching) jongerenwerk maakt hier een belangrijk onderdeel vanuit. Aanvullend hierop investeert de gemeente in jongereninlopen. Jongereninlopen vormen een belangrijke vindplek voor kwetsbare jongeren en kunnen voorkomen dat jongeren op straat hangen en overlast veroorzaken. De gemeente faciliteert deze jongereninlopen. Gezien de huidige situatie en het proces rondom de herpositionering van het jongerenwerk is het jongerenwerk vooralsnog gediend bij twee jongereninlopen in de kern Vriezenveen. De kosten voor deze tweede jongereninloop zijn geraamd op € 25.000,00 per jaar. Conform de kadernota zijn deze middelen opgenomen in de begroting.
- Zorgen voor optimale benutting van gemeentelijke regelingen door gezinnen

**Subdoel: Er is een sluitende keten van tijdige vroegsignalering en doorgeleiding naar ondersteuning en zorg**

#### Activiteiten

- Faciliteren en verbeteren van de link tussen vrijwilligersorganisaties en/of de netwerkstructuur
- In stand houden en verbeteren van de huidige netwerkstructuur o.a. de inzet van VIS2 in de netwerken

**Subdoel: Jeugd in (tijdelijk) kwetsbare posities wordt ondersteund**

#### Activiteiten

- Regionale ontwikkelingen
- Afspraken maken en beheren met instellingen, zorgaanbieders, huisartsen en Raad voor kindbescherming
- Beschikbaar stellen en toewijzen van jeugdhulp
- Doorontwikkeling POH Jeugd GGZ
- **Expertisecentrum Duurzame Gezinsvormen (operationalisering en uitvoering)**  
Om voldoende pleeggezinnen en gezinshuizen in onze regio te hebben en de kans van slagen van een plaatsing in een pleeggezin of gezinshuis te vergroten, wordt regionaal een expertisecentrum duurzame gezinsvormen opgericht. Het expertisecentrum is een netwerksamenwerking en geen nieuw instituut. Belangrijke opgaven waar het expertisecentrum zich mee bezig gaat houden zijn: gezamenlijke effectieve werving voor de noodzakelijke extra pleeggezinnen en gezinshuizen in de hele regio, informatie- en adviespunt, scholing, deskundigheidsbevordering, aanmelding en optimale matching ook ter voorkoming van breakdowns en financiële vragen en declaratie van bijzondere kosten voor kinderen die geplaatst zijn in een duurzame gezinsvorm. De structurele kosten zijn opgenomen en bedragen € 7.400,- zoals aangegeven bij de kadernota.

\* Mits alle 14 Twentse gemeenten zich committeren en meedoen.

- **Uitrol regionale meldpunt loverboyproblematiek / mensenhandel Twente**  
Vanuit het landelijke programma 'Samen tegen mensenhandel' moeten alle gemeenten in Nederland uiterlijk in 2022 beleid hebben ontwikkeld over hoe om te gaan met mensenhandel. De gemeente Enschede kent al het meldpunt Loverboyproblematiek/Mensenhandel dat met een wat bredere focus prima past in deze aanpak. Deze wordt nu regionaal uitgerold, waarmee wij als gemeente een start van een aanpak tegen mensenhandel realiseren. De structurele kosten bedragen vanaf 2021 €14.400 en zijn opgenomen conform besloten is bij de kadernota.  
\*\* Mits alle 14 Twentse gemeenten zich committeren en meedoen

- **Uitvoeren transformatieprogramma sociaal domein (Innovatiefonds)**  
De afgelopen 1,5 jaar heeft de gemeente Twenterand geïnvesteerd in innovatieve ideeën uit de samenleving. Dit heeft geresulteerd in een groot aantal initiatieven uit de samenleving. In totaal hebben er tot nu 3 aanvraagrondes plaats gevonden waarbij in totaal 21 aanvragen zijn binnen gekomen. Niet alle aanvragen voldeden aan de gestelde criteria, maar gelukkig het overgrote deel wel. En wel in zo'n mate dat er in elke ronde aanvragen zijn afgewezen omdat het subsidieplafond in die ronde anders overschreden zou worden. In 2019 staat bij de stand van zakennotitie al een inhoudelijke evaluatie. Bovenstaande cijfers laten al zien dat er veelvuldig gebruik gemaakt wordt van het Innovatiefonds. Het Innovatiefonds biedt vele kansen voor de inwoners van Twenterand. De incidentele kosten bedrage € 75.000 en zijn reeds goedgekeurd via de Kadernota 2020.

### **Subdoel: Er is een veilige opgroei- en opvoedsituatie in gezinnen**

#### **Activiteiten**

- Informeren en adviseren in opgroei- en opvoedsituaties door het subsidiëren van partners in het CJG
- Subsidiëren/faciliteren licht preventief aanbod, zoals cursussen aan ouders

#### **Metingen en verplichte indicatoren**

Jongeren t/m 18 jaar met jeugdhulp  
 Jongeren t/m 18 jaar met jeugdbescherming  
 Jongeren met jeugdreclassering  
 Jongeren met een delict voor de rechter  
 Jeugdwerkloosheid

Beleidsindicatoren	Begroot 2020	Begroot 2019	2018	2017	2016	Bron
<b>Voor alle jeugdigen zijn er voldoende en toegankelijke voorzieningen</b>						
Aantal activiteiten dat door jongeren zelf wordt georganiseerd bij St. Zorgzaam Twenterand (SZST)	70	100*	70	99*	140*	Stichting ZorgSaam Twenterand (SZT)
<b>Waar nodig is er ondersteuning en zorg voor jeugdigen en ouders</b>						
Aantal bezoekers CJG Loket	80	90	82	108	63	SZT
Aantal Bezoekers website Loes.nl	300.000	330.000	296.265	333.714	322.316**	SZT/GGD
Aantal uitgevoerde trajecten BOR	5	5	4	8	7***	Humanitas
Aantal uitgevoerde trajecten Homestart	5	5	1	4	1***	Humanitas
<b>Er is een sluitende keten van tijdige vroeg signalering en doorgeleiding naar ondersteuning en zorg</b>						
Aantal jongeren gemeld in het zorgnetwerk door SZT	50	100	57	117	104****	SZT
<b>Kwetsbare jeugd incl. jeugdgroepen wordt/ worden ondersteund</b>						
Aantal individuele coaching plannen door SZT	15	20	13	18	31	SZT
Aantal jeugdige/jongvolwassen vrijwilligers dat betrokken is bij het jongerenwerk van SZT	175	175	188	215	197	SZT
Aantal jeugdige / jongvolwassen vrijwilligers dat betrokken is bij het hergepositioneerde jongerenwerk. (150)	225	100	235	--	-	Betrokken partijen jongerenwerk
Een overzicht van vrij toegankelijke voorzieningen per kern.	1	1	gereed	-		
Totaal aantal jeugdigen met jeugdhulp per 2018 *****	1123	900	951	874	822	Interne systemen
<b>Nieuwe indicatoren 2020</b>						
Er is een expertisecentrum duurzame gezinsvormen gerealiseerd						
Er is een regionaal meldpunt loverboyproblematiek / mensenhandel Twente gerealiseerd						
De vier jeugdwelzijnsorganisaties betrokken bij de herpositionering jongerenwerk hebben gezamenlijke werkafspraken gemaakt.						
totaal aantal jeugdigen uniek *****						739

\* In samenwerking met professionals.

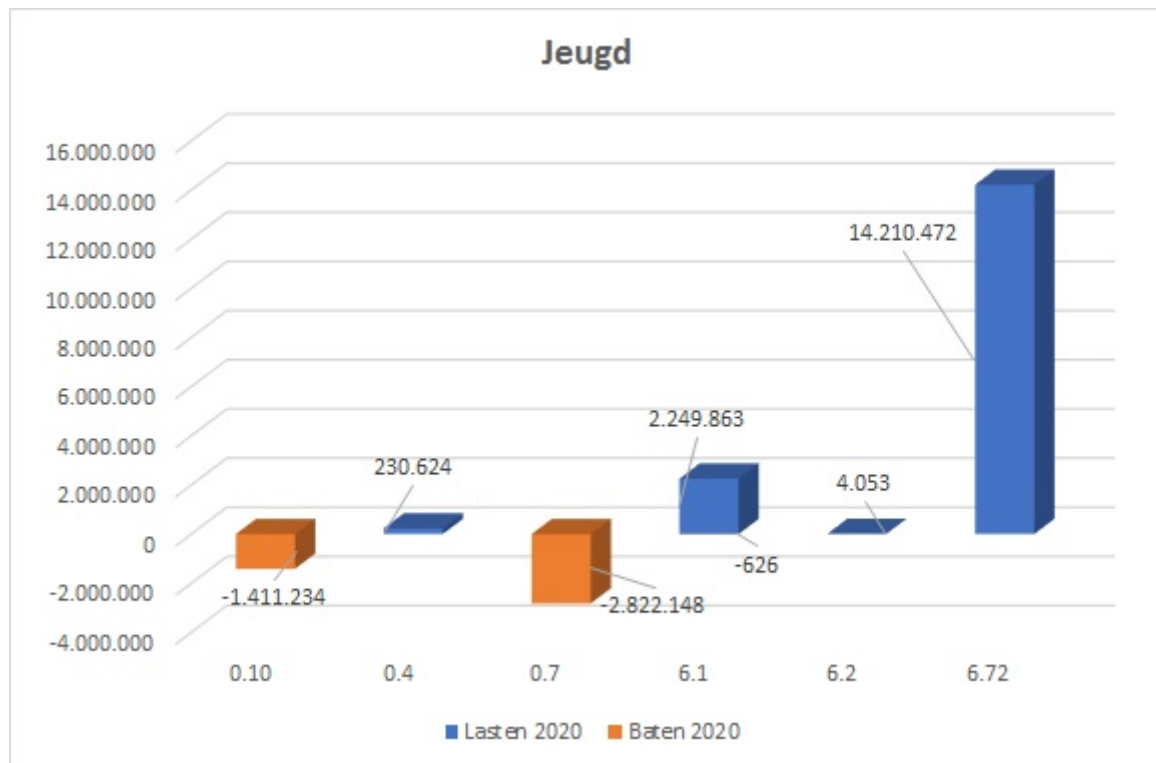
\*\* Bezoekers worden niet meer per gemeente geregistreerd, voor 2013 werd dit nog wel gedaan.

\*\*\* Zowel koppelingen als consulten

\*\*\*\* 2016 laat een explosieve groei zien, dit heeft enerzijds te maken met de manier van registreren, anderzijds is er een toename van jongeren (tot 23 jaar) én van ouders, die steeds meer bekend zijn met de functie van het jongerenwerk in de preventieve sfeer, en contact zoeken met en een beroep doen op jongerenwerkers bij (beginnende) problemen.

\*\*\*\*\* cijfer voorgaande jaren betref het aantal jeugdhulpindicaties

## Financieel overzicht

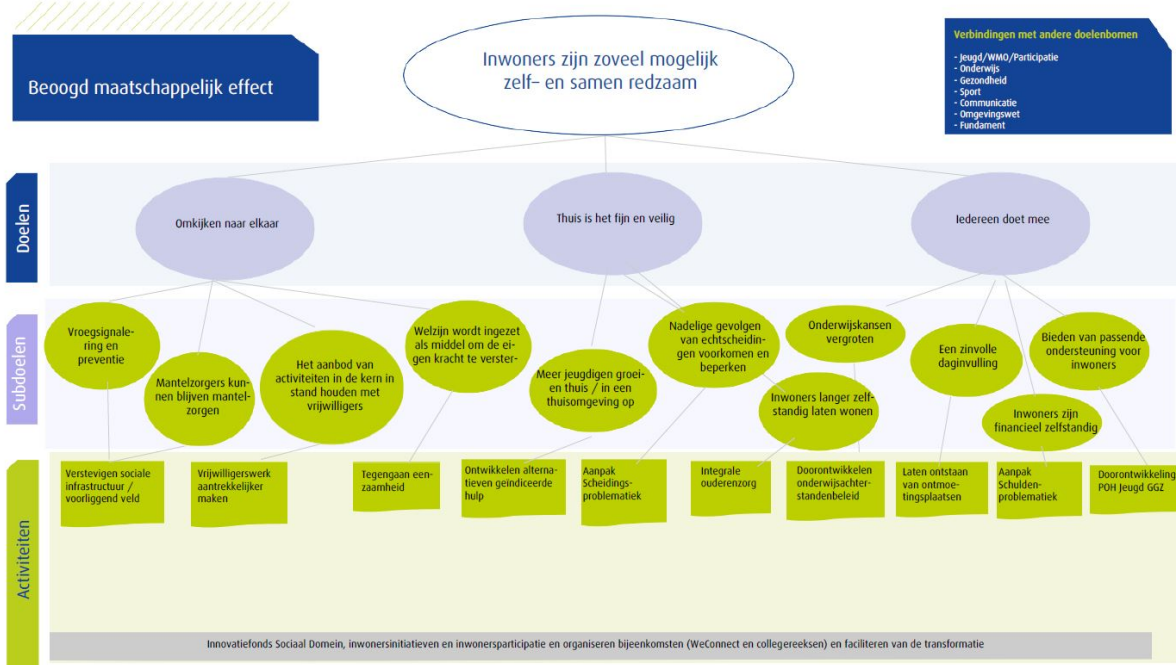


- 0.10 Mutaties reserves
- 0.4 Overhead
- 0.7 Algemene uitkeringen en overige uitkeringen gemeentefonds
- 6.1 Samenkracht en burgerparticipatie
- 6.2 Wijkteams
- 6.72 Maatwerkdienstverlening 18-

# Doelenboom ontwikkelprogramma Transformatie Sociaal Domein

## Doelenboom

Doelenboom Ontwikkelprogramma Transformatie Sociaal Domein



## Inhoudelijk perspectief

Het doel van het ontwikkelprogramma transformatie is om samen met onze inwoners en samenwerkingspartners te komen tot nieuwe oplossingen, nieuwe vormen van samenwerking en ondersteuningsvormen, met als doel het nog beter, efficiënter en doelmatiger ondersteunen van inwoners die dit nodig hebben. Dit doen we op basis van een visie in combinatie met ervaringen uit de praktijk. We willen het transformatie proces gezamenlijk met alle betrokkenen afleggen. We gaan er vanuit dat we onderweg vernieuwingen en innovatiemogelijkheden tegenkomen. Binnen de transformatie is ook juist ruimte om te experimenteren. In de transformatie staat net als in de andere doelenbomen onze inwoners centraal.

Nieuw is dat de thema's van de Integrale Beleidsnota Sociaal Domein hierin zijn verweven. Wanneer er sprake is van complexe opgaven dan wel verkenningen en/of innovaties en cultuurveranderingen of thema's die ons inziens in nauwe samenhang moeten worden uitgevoerd dan is gekozen voor clustering onder dit ontwikkelprogramma. Een inhoudelijke toelichting op de activiteiten is opgenomen in de Integrale beleidsnota en, indien van toepassing op komend jaar, bij de reguliere doelenbomen van het sociaal domein.

### Beoogd Maatschappelijk effect:

Onze inwoners zijn zelf- en samenredzaam. Zij maken gebruik van de voorzieningen binnen de gemeente, licht waar mogelijk, zwaar waar nodig.

#### Doel: Omkijken naar elkaar

Voor onze inwoners willen we een betrokken sociale omgeving en sterke netwerkstructuur. Een omgeving en structuur waarin iedereen gezien wordt. Waar inwoners bereid zijn om anderen die dat nodig hebben (tijdelijk) te helpen, zowel informeel als professioneel. Een sterke sociale omgeving en netwerkstructuur werken preventief voor alle inwoners en dragen bij aan vroegsignalering.

#### Doel: Thuis is het fijn en veilig

Over het algemeen willen mensen het liefst zo lang mogelijk thuis blijven wonen, in de vertrouwde eigen woon- en leefomgeving. Dit geldt niet alleen voor ouderen, maar ook voor jeugdigen, chronisch



zieken of mensen met een beperking. Dit betekent wel dat er soms ondersteuning nodig is om fijn en veilig thuis te kunnen blijven wonen. Voor mensen die het nodig hebben organiseren we dichtbij zorg en ondersteuning. In het uiterste geval wordt gekeken naar een andere geschikte woonplek, maar altijd 'zo thuis mogelijk'

### **Doel: Iedereen doet mee**

In Twenterand willen we dat iedereen mee kan doen in de samenleving. De meeste inwoners hebben een sociaal netwerk en zorgen voor hun eigen levensonderhoud. Maar niet voor iedereen is werken en/ of meedoen aan de samenleving vanzelfsprekend. Dit omdat ze te maken hebben met belemmeringen als gevolg van een fysieke of verstandelijke beperking, psychische problematiek of schulden. Of omdat ze als nieuwkomer pas in Nederland zijn en zich de taal en gebruiken nog eigen moeten maken. Mocht dit niet op eigen kracht kunnen dan werken we eraan om de belemmeringen voor onze inwoners weg te nemen. Meedoen in de samenleving is immers voor iedereen belangrijk. Het betekent toegang tot middelen en ondersteuning om jezelf te kunnen redden, een sociaal leven en ruimte voor ontspanning hebben en er zijn voor je naasten.

### **Subdoelen**

#### **Subdoel: Vroegsignalering en preventie**

##### **Activiteiten**

- Aanpak scheidingsproblematiek
- Tegengaan eenzaamheid
- Verstevigen sociale infrastructuur/voorliggend veld
- Vrijwilligerswerk aantrekkelijker maken

#### **Subdoel: Mantelzorgers kunnen blijven mantelzorgen**

##### **Activiteiten**

- Aanpak scheidingsproblematiek
- Tegengaan eenzaamheid
- Verstevigen sociale infrastructuur/voorliggend veld
- Vrijwilligerswerk aantrekkelijker maken

#### **Subdoel: Het aanbod van activiteiten in de kernen in stand houden met vrijwilligers**

##### **Activiteiten**

- Aanpak scheidingsproblematiek
- Tegengaan eenzaamheid
- Verstevigen sociale infrastructuur/voorliggend veld



- Vrijwilligerswerk aantrekkelijker maken

**Subdoel: Welzijn wordt ingezet als middel om de eigen kracht te versterken**

**Activiteiten**

- Aanpak scheidingsproblematiek
- Tegengaan eenzaamheid
- Verstevigen sociale infrastructuur/voorliggend veld
- Vrijwilligerswerk aantrekkelijker maken

**Subdoel: Meer jeugdigen groeien thuis/ in een thuisomgeving op**

**Activiteiten**

- Aanpak scheidingsproblematiek
- Tegengaan eenzaamheid
- Verstevigen sociale infrastructuur/voorliggend veld
- Vrijwilligerswerk aantrekkelijker maken

**Subdoel: Nadelige gevolgen van echtscheidingen voorkomen en beperken**

**Activiteiten**

- Aanpak scheidingsproblematiek
- Tegengaan eenzaamheid
- Verstevigen sociale infrastructuur/voorliggend veld
- Vrijwilligerswerk aantrekkelijker maken

**Subdoel: Inwoners langer zelfstandig laten wonen**

**Activiteiten**

- Aanpak scheidingsproblematiek
- Tegengaan eenzaamheid
- Verstevigen sociale infrastructuur/voorliggend veld

- Vrijwilligerswerk aantrekkelijker maken

**Subdoel: Een zinvolle dag invulling**

**Activiteiten**

- Aanpak schuldenproblematiek
- Onderwijskansen vergroten
- Ontwikkelen alternatieven geïndiceerde hulp

**Subdoel: Bieden van passende ondersteuning voor inwoners**

**Activiteiten**

- Aanpak schuldenproblematiek
- Onderwijskansen vergroten
- Ontwikkelen alternatieven geïndiceerde hulp

**Subdoel: Inwoners zijn financieel zelfstandig**

**Activiteiten**

- Aanpak schuldenproblematiek
- Onderwijskansen vergroten
- Ontwikkelen alternatieven geïndiceerde hulp

**Subdoel: Onderwijskansen vergroten**

**Activiteiten**

- Aanpak schuldenproblematiek
- Onderwijskansen vergroten
- Ontwikkelen alternatieven geïndiceerde hulp

**Subdoel: Faciliteren van de transformatie**

**Activiteiten**

- Inwonersinitiatieven en-inwonersparticipatie

- Organiseren bijeenkomsten (WeConnect en Collegereeksen)

## Sociaal Domein - Wat mag het kosten

### Overzicht baten en lasten

#### Overzicht 3.1 Baten en lasten Sociaal domein

	2020	2021	2022	2023
<b>Lasten per doelenboom</b>				
Sociale zaken	19.736.176	19.305.855	19.100.574	18.828.067
Maatschappelijke ondersteuning	11.765.883	11.824.036	11.946.310	11.958.690
Gezondheidszorg	2.010.843	2.054.938	2.101.423	2.138.615
Onderwijs	4.019.849	4.048.147	5.363.397	4.069.019
Jeugd	16.695.012	16.060.788	16.357.714	16.423.993
<b>Totaal programma lasten</b>	<b>54.227.762</b>	<b>53.293.764</b>	<b>54.869.418</b>	<b>53.418.384</b>
<b>Baten per doelenboom</b>				
Sociale zaken	-14.014.961	-13.751.547	-13.466.507	-13.265.327
Maatschappelijke ondersteuning	-373.997	-375.735	-375.735	-375.735
Gezondheidszorg	0	0	0	0
Onderwijs	-334.534	-335.289	-336.057	-336.057
Jeugd	-2.822.774	-2.822.774	-2.822.774	-2.822.774
<b>Totaal programma baten</b>	<b>-17.546.266</b>	<b>-17.285.345</b>	<b>-17.001.073</b>	<b>-16.799.893</b>
<b>Totaal saldo van baten en lasten</b>	<b>36.681.496</b>	<b>36.008.419</b>	<b>37.868.345</b>	<b>36.618.491</b>
Mutaties reserves	-1.795.604	-218.784	-1.452.229	-168.047
<b>Geraamd resultaat</b>	<b>34.885.892</b>	<b>35.789.635</b>	<b>36.416.116</b>	<b>36.450.444</b>